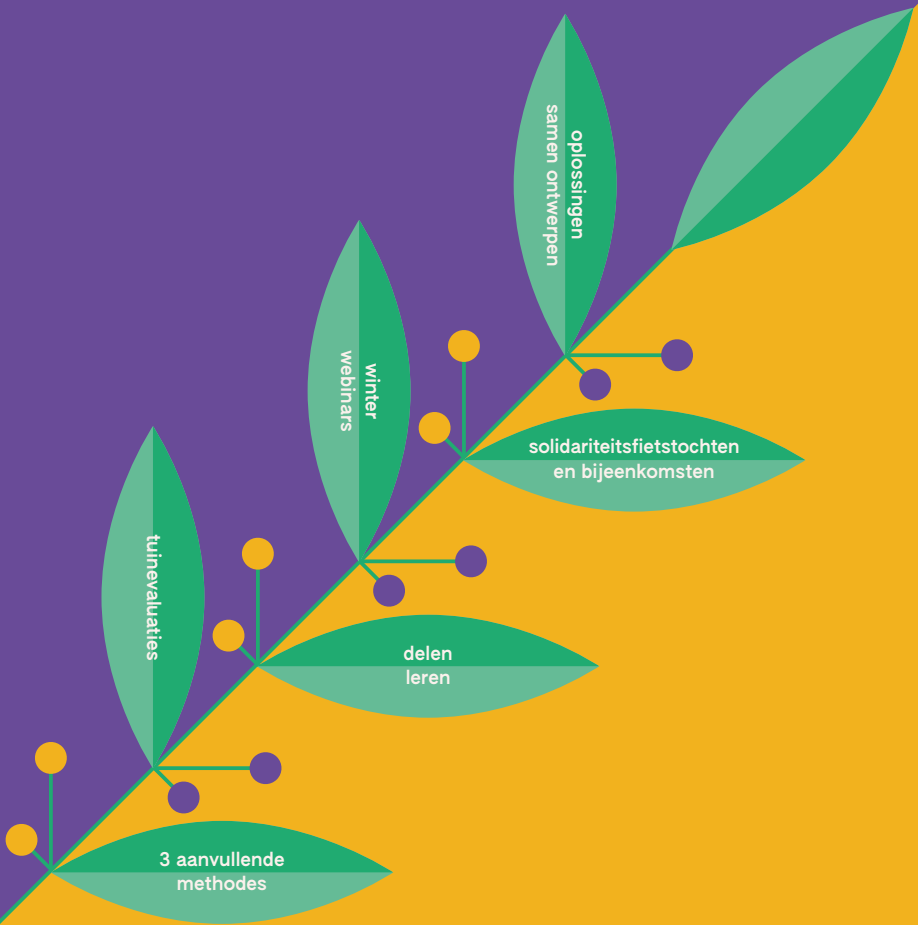


Handleiding:

# Hoe plant en voed je een solidariteitsnetwerk



**Auteur**

Toby Jones

**Grafisch Ontwepr**

Tessa de Boer

**Vertaling**

Annet van Hoorn

Deze publicatie is tot stand gekomen dankzij het Solidariteitsnetwerk Buurttuinen Amsterdam i.o.

Met steun van Fearless Cities, CTO Innovatieteam – Team Democratisering, gemeente Amsterdam

Mijn speciale dank gaat uit naar mijn mede-planters van het Solidariteitsnetwerk Buurttuinen (Vincent Paul en Rowe Carpay), en alle verzorgers van onze eetbare groene plekken die hun uitdagingen, successen en droomrelaties hebben gedeeld.

Ook dank ik ASEED Europe, Commons Network, Eetbaar Amsterdam, Food Council MRA en Fonds voor Nieuw West voor hun aanmoediging en solidariteit.



Februari 2021

# WELKOM

Fijn dat je dit leest. Dit is een uitleg hoe we te werk zijn gegaan bij het planten en voeden van een solidariteitsnetwerk (P2P, voor en door tuinders). Het is geen definitieve handleiding maar een uitleg van een benadering die zich nog aan het ontwikkelen is. Het is een poging om te laten zien hoe wij te werk zijn gegaan bij het samen ontwerpen en faciliteren van een sociaal leer- en ondersteuningsproces. Zodat anderen deze simpele en innovatieve methode om een Solidariteitsnetwerk Buurttuinen Amsterdam samen kunnen opzetten, verder kunnen brengen. Het begon allemaal met 16 buurtmoestuinen.

De handleiding is ontworpen voor twee doelen en lezersgroepen:

→ Voor de huidige en latere leden van het Solidariteitsnetwerk Buurttuinen Amsterdam geeft deze transparant weer welke principes en methodes wij als planters van het netwerk tot nu toe hebben gebruikt. We ontvangen graag feedback en andere bijdragen om het proces te verrijken en decentraliseren.

→ Voor mensen die zelf een solidariteitsnetwerk willen opstarten geeft deze handleiding methodes, activiteiten en tips. Hoewel toegespitst op de context van buurttuinders in een stad is de methode algemeen genoeg om te gebruiken voor andere groepen, zoals buurtorganisaties.



## Planten

Zaden zien wij als dragers van essentiële kennis en wijsheid (geheugen) die generaties, gebieden en culturen overspannen. Als planters van een solidariteitsnetwerk hebben we geprobeerd om oude sociale technologieën zoals dankbaarheid en wederkerigheid te kruisen met moderne technologieën. Het eerste deel van de handleiding behandelt de zaden die we gekozen hebben, zo complementeair en strategisch mogelijk.



## Voeden

Wij geloven dat de randvoorwaarden voor een succesvol solidariteitsnetwerk bestaan uit vertrouwen, empathie en wederzijds begrip van onze overeenkomsten, verschillen en verbindingen. We hebben daarom veel tijd besteed aan luisteren, leren en delen van de ervaringen die in het netwerk bestonden. Als het gaat om het cultiveren van deze randvoorwaarden is dit samen leren door en voor tuinders de eerste stap in de samenwerking, volgens ons. Het tweede deel van de handleiding gaat over de voedende activiteiten die de grond voorbereiden voor het planten / oprichten van een goed geworteld en gezond solidariteitsnetwerk.

## Uitgangspunten

Als we samen kunnen leren  
kunnen we ook samen groeien  
en bloeien

Het kost tijd om vertrouwen en  
empathie op te bouwen, laten  
we eerst luisteren en elkaar  
leren kennen

Samen zijn we sterker en we  
hebben genoeg gemeen om  
elkaar te helpen

Hoe meer diversiteit en  
eenheid, hoe meer creatieve  
en integrale oplossingen

## Leeswijzer

Hierna vervolgt de handleiding over de **drie methodes (A)** die we gecombineerd hebben om het netwerk te planten we gebruikten die voor de eerste fase waarin we de 16 **tuinevaluaties (B)** hielden; daarna konden we de uitdagingen en de successen **communiceren (C)** die bijdragen aan oplossingen. Daarna organiseerden we de **Winter Webinars (D)** met uitwisseling tussen de tuingroepen, ook om een band te scheppen, het onderlinge begrip te vergroten en solidariteitsverzoeken samen te stellen. De handleiding eindigt met het plan voor **solidariteitsfietstochten (E)**. En uiteindelijk hopen we werkgroepen te starten die **samen oplossingen ontwerpen (F)** voor gemeenschappelijke uitdagingen, en de solidariteit naar buiten brengen.

# A.

## Het planten van een solidariteitsnetwerk met 3 complementaire methodes

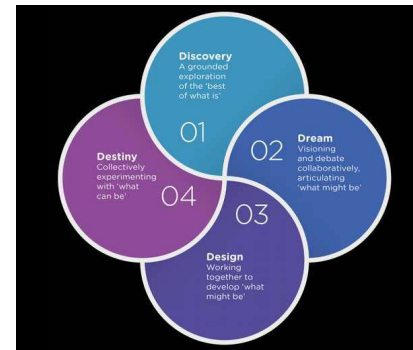
Vanaf het begin wilden we uitgaan van de input en behoeften van mensen die deel willen uitmaken van een solidariteitsnetwerk. Daarom kozen we methodes waarbij actieve deelname hoort en waarbij eventuele machtsverschillen worden opgeheven.

Het was onze zorg dat wij als oprichters van het netwerk bij de organisatie en begeleiding al het gevoel van eigenaarschap bij de anderen verminderden. Daarom hebben we drie methodes gecombineerd waarbij de deelnemers steeds meer een scheppende en bepalende rol krijgen bij de werking en de inhoud van het netwerk.

### 1. Appreciative inquiry

Appreciative inquiry is een methode afkomstig uit het welzijn en de gezondheidszorg. Met deze methode wordt onderzocht wat een gemeenschap, of de relaties in een systeem, levendig maakt – niet zoals traditioneel door een externe expert een diagnose wordt gemaakt en daarna externe oplossingen worden aangedragen.

Er wordt gevraagd naar wat ons energie geeft, waar we het meest om geven, en wat we als groep al heel goed doen? In plaats van het aanwijzen van waar we tekort schieten, wordt er bewust aandacht gegeven aan (gevierd, begrepen, verder gebouwd op) de successen en sterktes van een groep, in dit geval een buurtmoestuin.



We kozen deze methode omdat we zelf als buurtmoestuiniers ook altijd moe en teleurgesteld worden van die initiatieven van buiten, zoals onderzoekers, die ons in onze vrije tijd vragen stellen. Maar al te vaak zeggen ze dat we fouten maken en wat we moeten doen of organiseren om hún beeld van de toekomst te realiseren, bijv duurzaam en productief zijn en waarde toevoegen voor de gemeenschap.

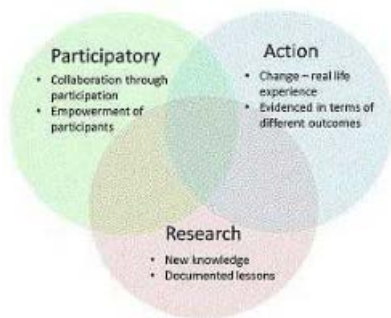
Appreciative inquiry biedt een 4-delige cyclus, te beginnen met het ontdekken van 'het beste dat er is' en samen dromen over 'wat er zou kunnen zijn'. Deze twee elementen pasten we toe bij de tuinevaluaties, waar we zo op komen. Hopelijk zijn deze evaluaties nu respectvol en leveren ze constructieve uitwisseling van kennis op, zodat groepen graag delen en hiermee aan de slag gaan.

Het was ons intuïtieve idee dat in een solidariteitsnetwerk de uitdagingen van de één opgelost kunnen worden met de oplossingen van de ander. Appreciation, of erkenning, vormt de sleutel tot positieve uitwisseling over wat je samen bezit, zodat je zelfvertrouwen als groep toeneemt.

## 2. Participatory Action Research

Participatory Action Research (PAR) is een methode waarmee we kunnen ontdekken wat we moeten leren om de acties uit te voeren die we willen neerzetten in de wereld. Door samen te leren en te reflecteren kun je de leervragen opstellen om de oplossingen te vinden. Hierbij vervagen de grenzen tussen de onderzoeker en het onderzochte: iedereen is net zo goed een onderzoeker als een lerende, en samen doorlopen ze cirkels van onderzoek en actie.

We hebben deze methode gekozen om het ethische principe dat je samen leert (peer to peer), en vragen opstelt die we kunnen onderzoeken en beantwoorden. Daarmee doen we de kennis die in het solidariteitsnetwerk geleerd wordt, samen op en door deze ervaring bouwen we een band op.



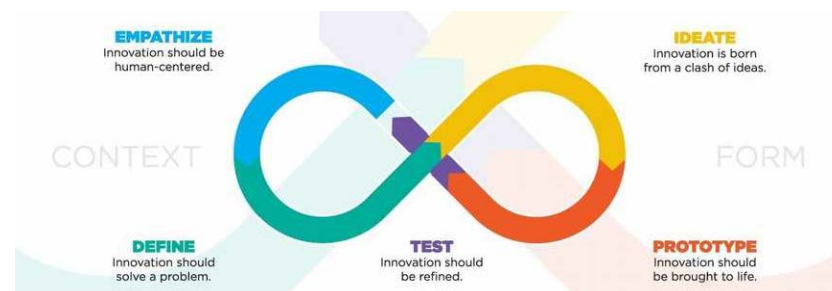
De Participatory Action Research vindt vooral plaats tijdens de winter webinars-fase. Daar kijken de tuinders immers naar de gemeenschappelijke uitdagingen en vertalen ze die in leervragen voor de toekomst. Al werkend kunnen we de meest urgente leervragen selecteren en bekijken hoe we ze het beste kunnen beantwoorden, door gebruik te maken van de interesses, capaciteiten en ruimte bij de groepen die meedoen in het netwerk.

Ook kunnen we Amsterdamse universiteiten en technische opleidingen betrekken bij onze leervragen. Zo kan hun onderzoek en innovatie meer bijdragen aan mensen en gemeenschappen, in plaats van aan bedrijfsbelangen, winst en uitputting, zoals al zoveel gebeurt.

## 3. Design Thinking

Design Thinking is een toegankelijke ontwerpmethode om door middel van experimenteren, doelgericht problemen aan te pakken. In ons geval hebben we het uitdagingen in plaats van problemen genoemd, omdat we meer willen kijken wat we ervan kunnen leren.

Net als Appreciative Inquiry is Design Thinking gericht op samen leren en samenwerken. Samen de successen delen en vieren schept een band, maar ook het delen van uitdagingen kan dat effect hebben. Bovendien komt in Appreciative Inquiry na de droomfase de ontwerpfase. Bij Design Thinking heb je veel tools en aanknopingspunten, en kun je met meerdere mensen ontwerpen zonder dat je daar experts bij nodig hebt.



Bij de plantfase van het solidariteitsnetwerk zijn vooral de eerste drie fases van belang. De tuinevaluaties leverden **empathie** op, doordat de tuingroepen hun belangrijkste uitdagingen deelden en bepaalden (**definieerden**). In de winter webinars wordt de definitiefase voortgezet en ook het opbrengen van empathie, door de dialogen tussen de tuingroepen. De eerste stappen richting solidariteit worden gezet, door het bespreken van de uitdagingen en het delen van successen. Het is immers kwetsbaar om uitdagingen te delen, en het luisteren naar verschillende ervaringen leidt tot empathie en wederzijds begrip.

De fase van het ideeën genereren breekt aan als in de webinars oplossingen worden aangedragen, en ook door de solidariteitsfietstochten. Daarna vormen we werkgroepen die een aantal co-design sessies gaan hebben waarin prototypes worden gemaakt en getest, afhankelijk van de wensen van de groep. We beginnen dan met het experimenteren met een eigen methode voor samen ontwerpen, als een manier om het netwerk eerst te voeden, in plaats van direct oplossingen te gaan aanbieden aan elkaar. We geloven dat de manier waarop we onze uitdagingen gaan overwinnen, beslissend zal zijn voor de duurzaamheid en gezondheid van het netwerk.

### Appreciative Inquiry

→ Bouwt aan vertrouwen dat je samen de oplossing bent

→ We hebben successen te delen, en als we die voeden kunnen we er onze dromen mee verwezenlijken

### PAR

→ We leren elkaar begrijpen en stellen samen vragen op om onze gemeenschappelijke uitdagingen te overwinnen

→ We bouwen vertrouwen op en weten hoe we solidariteit vorm willen geven

### Design Thinking

→ We richten ons op uitdagingen en ontwerpen samen mogelijke oplossingen

→ We nemen de tijd om samen besluiten te nemen en om nieuwe manieren van samenwerking en het uitvoeren van actieplannen te leren

# B.

## Tuinevaluaties

We hebben er een jaar over gedaan om al ontwerpend, experimenterend en finetunend het eens te worden over de naam 'tuinevaluaties'. Eerst hadden we het over 'Sociaal leren workshops' waarbij leden van tuingroepen samen konden reflecteren. Daarna veranderden we de naam in 'Wederzijdse samenwerkingsworkshop's. Tenslotte besloten we tot tuinevaluaties, zonder workshop in de naam, hoewel we in de praktijk wel onze simpele en succesvolle manier deelden om een evaluatie te doen en een actieplan voor een groep te planten.

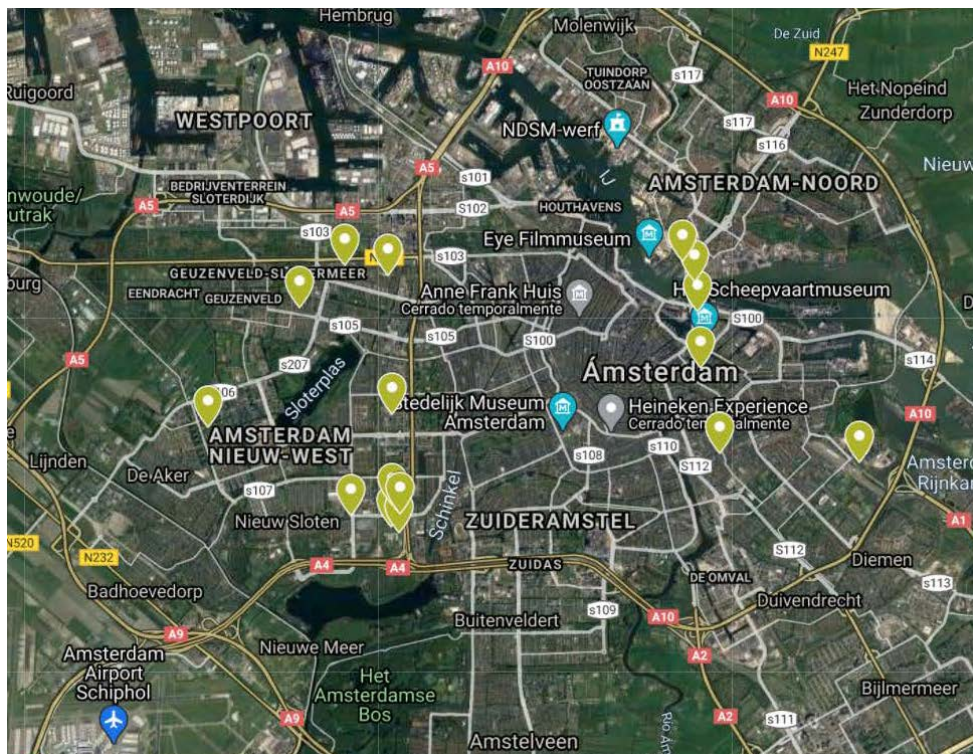
We dachten goed na om te komen tot activiteiten die een intrinsieke waarde hebben. Daarmee bedoelen we dat alleen al de ervaring van het meedoen waardevol is voor de deelnemers, en dat het niet alleen gaat om het krijgen van resultaten voor de volgende fase. We wilden bijvoorbeeld bij iedere tuin luisteren naar de grootste uitdagingen en successen en deze vastleggen; dat was nodig voor het verzamelen van onderwerpen voor de webinars.

Maar om de evaluaties waardevol op zichzelf te maken, helpen ze de tuinen om te reflecteren over hun relaties binnen en buiten de tuin, over het vieren van resultaten en over het bedenken van acties om zich voor te bereiden op een goed volgend seizoen. We hebben heel veel dankbare en positieve reacties gehad over de evaluaties, en sommige tuinen gebruikten de getekende verslagen voor hun jaaroverzichten en toekomstplanning.

## Selectie van tuinen en uitnodigingen

We hadden niet de capaciteit en het geld om de meer dan 60 buurttuinen die er in Amsterdam zijn te evalueren. We besloten om te starten met de stadsdelen die we het beste kenden en met tuinen waar we banden mee hadden. Een focus op één stadsdeel helpt met het zoeken van financiering (Fonds voor Nieuw West) en voor de betrokkenheid van een stadsdeel.

Het kaartje hieronder laat de 16 tuinen zien waarmee we evaluaties deden. Het feit dat de tuinen dicht bij elkaar liggen is handig voor de latere uitwerking van solidariteit. We willen anderen graag aanmoedigen om onze evaluaties en fondsaanvragen te gebruiken en aan te passen, en hiermee een soortgelijk proces aan te gaan in hun eigen stadsdeel of gebied.



[klik hier om de kaart te zien](#)

## 6 elkaar versterkende activiteiten

De tuinevaluatie bestaat uit 6 opeenvolgende activiteiten die zijn ontwikkeld door Toby Jones en John Luca de Vries toen zij nog actief waren voor Eetbaar Amsterdam. De activiteiten zijn geleidelijk verfijnd door feedback op testversies. Hieronder zijn de activiteiten, hun volgorde en ideeën voor aanpassing aan andere solidariteitsnetwerken weergegeven. Een evaluatie duurt 1,5 tot 2,5 uur, afhankelijk van de grootte van de groep en lengte van de pauze.



### 1. Het zaadje van erkenning

Dit is een icebreaker waarbij een zaadje in een kring wordt doorgegeven (als je het online doet, neem een zaadje mee). Iedere deelnemer zegt één ding waarvoor hij of zij dankbaar is of dat hij waardeert in de tuin of de groep, voordat hij of zij het zaadje doorgeeft aan de volgende persoon.



## 2. Grootste successen om te bloeien en groeien

Deze activiteit bouwt voort op de positieve waardering voor de successen van de groep. We gebruikten het format met de 5-bladige bloem, waarbij ieder bloemblad staat voor een van de vijf dimensies die een rol spelen in iedere tuin (ecologisch, economisch, politiek, sociaal en technologisch). Je kunt deze uiteraard aanpassen aan wat relevant is voor jouw gemeenschap of netwerk.

Om iedereen maximaal te laten meedoen werkt het goed om iedere deelnemer twee post-its te geven om op een bloemblad te plakken, waarbij een bloemblad staat voor een succes binnen die dimensie. Op de post-its schrijven zij wat zij de twee grootste successen vinden van de tuin. Daarna is onze aanbeveling om iedere deelnemer een stip te laten zetten, met een pen of potlood, op de post-it met wat volgens hen het grootste succes is binnen ieder bloemblad ('dotmocracy'). Zo kun je vaststellen wat democratisch gezien het grootste succes is van de tuin; deze schrijf je in de ene helft van het betreffende bloemblad. Bespreek ze in detail, door te vragen hoe dit succes mogelijk werd, en vul dat in op de andere helft van het bloemblad.

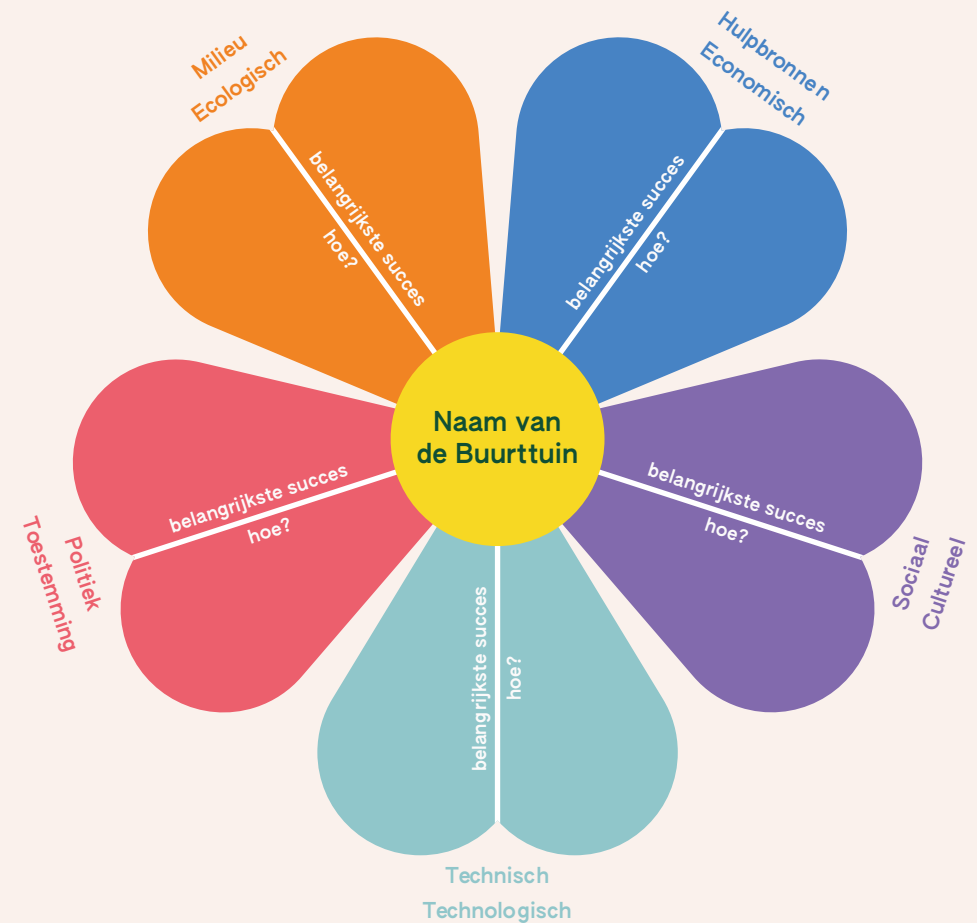
### Top tip

→ Moedig de groep aan om de beurt de leiding te nemen bij het tellen van de stippen en het grootste succes op het bloemblad te schrijven. Als er evenveel stemmen zijn, schrijf je allebei de successen op!

### Aanpassen

→ Als je maar met een kleine groep bent, bijv. van vijf, kun je een beetje vrijer te werk gaan. Je geeft de bloembladen dan geen dimensie mee (bijv. politiek, sociaal etc), maar laat ze blanco en vraag iedereen om een succes te delen.

## Format met 5 bloembladen



### 3. Bewustzijn van wederkerigheid

Na het delen van de successen en hoe zij tot stand kwamen, gaan de deelnemers kijken naar de wederkerigheid in de relaties binnen de groep, en die met partijen buiten de groep (buurt, andere tuinen, stadsdeel, kennisinstellingen). We kozen deze laatste voorbeelden van externe relaties op basis van wat volgens ons de belangrijkste partners zijn rond een buurtmoestuin. Welke zou jij kiezen?

Je kunt een eenvoudig schema gebruiken waarbij deelnemers wordt gevraagd op te schrijven wat iedere groep bijdraagt/geeft aan de buurtmoestuin (of ander subject van solidariteit) en wat zij ontvangt van de tuin. Het is hierbij aan te bevelen uit te gaan van wat deelnemers hierover weten, niet wat zou kunnen gebeuren (hoop of droom). Hierbij hoeven niet alle hokjes ingevuld te worden; de lege geven aan waar er geen balans is in wederkerigheid of waar nieuwe samenwerkingsrelaties kunnen groeien. Deze exercitie is ook een goeie manier om te onderzoeken waar samenwerkingen mogelijk zijn.

#### Top tip

→ In grote groepen kunnen 2-3 deelnemers tegelijk in het format werken en dan wisselen. Deel gezonde snacks uit.

Wederkerigheden	Geven aan de tuin	Ontvangen van de tuin
Tuinleden	...	...
Buurt (bijv. burens, schooltuin, verenigingen, ondernemers)	...	...
Andere buurttuinen in Amsterdam	...	...
Gemeente	...	...
Universiteiten, hogescholen, scholen	...	...

### 4. De grootste uitdagingen om te kunnen doorgaan en bloeien

Bij deze activiteit komt de nadruk op uitdagingen terug waarvoor we kozen bij design thinking en die ook structuur geeft aan de winter webinars. De nadruk ligt op hetgeen de duurzaamheid (bestendigheid) en bloei (het realiseren van wat er mogelijk is) van buurtmoestuinen in de weg zit. We gebruiken hiervoor hetzelfde format als bij activiteit 2 (successen op bloembladen). Echter, de tweede helft van de bloembladen is bedoeld voor mogelijke oorzaken van de uitdaging, dus meer het waarom dan het hoe.

### 5. Verbeter de wederkerigheid met oplossingen voor uitdagingen

De één na laatste activiteit is gericht op integrale oplossingen. We gaan terug naar wat er is opgeschreven bij activiteit 2, 3 en 4 (wederkerigheidstabel en de bloembladen met successen en uitdagingen), en we stellen de vraag hoe sociale relaties, zowel interne en externe, zo kunnen worden verbeterd dat ze oplossingen kunnen bieden voor de uitdagingen. We vragen de deelnemers om alle stoppen los te gooien en zich droomrelaties voor te stellen met de partijen uit activiteit 3. Deze droomrelaties hoeven niet realistisch te zijn. Het doel is om nieuwe ideeën op te doen voor samenwerkingsrelaties die helpen.

#### Top tip

→ Bij het begeleiden kun je teruggrijpen naar de uitdagingen en successen, als dat niet vanzelf gebeurt.

## 6. Eerste stappen

De tuinevaluatie wordt afgesloten door het invullen van de laatste kolom van het schema hieronder. Na het dromen over ideale relaties in activiteit 5 is het tijd voor actie. Met welke kleine stappen kan de groep beginnen om hun relaties te verbeteren of nieuwe te vormen (bijv samenwerking met andere tuinen)? Kan door een betere communicatie worden begonnen met het verbeteren van de wederkerigheid en een meer strategische en complementaire samenwerking?

### Top tip

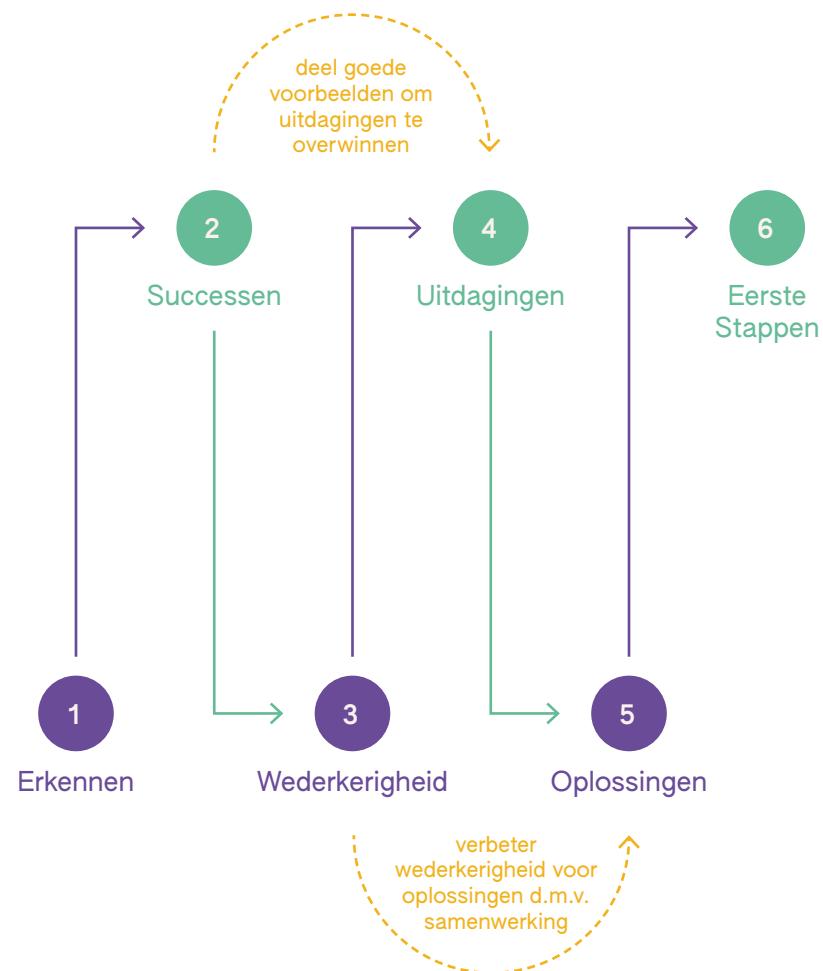
→ Typ de acties uit en stuur ze aan de groep als onderdeel van een (beeld)verslag. Dit document kan werken als een reminder en een uitgangspunt voor het zetten van de eerste stappen.

Wederkerigheden	Droomrelaties (om uitdagingen te overwinnen en voort te bouwen op successen)	Eerste stappen (om relaties te verbeteren en nieuwe aan te gaan)
Tuinleden	...	...
Buurt (bijv. burens, schooltuin, verenigingen, ondernemers)	...	...
Andere buurttuinen in Amsterdam	...	...
Gemeente	...	...
Universiteiten, hogescholen, scholen	...	...

## Samenvatting met schouderklop

Het mooie en nuttige aan een tuinevaluatie is dat tuingroepen een, vaak zeldzame, gelegenheid krijgen om hun persoonlijke gedachten te delen en een gedeeld en dieper begrip te krijgen over hun sterkten en prioriteiten voor de toekomst. Door het ophalen en vieren van hun successen kunnen ze deze delen met andere tuinen. Zij denken na hoe ze de wederkerigheid in hun relaties kunnen verbeteren. Zij dromen ervan hoe nieuwe partners van buiten vanuit solidariteit kunnen helpen bij het bereiken van persoonlijke, en maatschappelijke en milieudoelen.

## De activiteiten in een schema



# C.

## Het organiseren en communiceren van het geleerde

Een waardevolle manier om een solidariteitsnetwerk te voeden is het verwerken van de informatie tot een leerresultaat en dit zo te delen dat het verbindt. Het gaat erom de bijdragen van zoveel mogelijk leden te laten terugkomen en verbinden, en kennis te delen die zowel algemeen genoeg is om voor iedereen waardevol te zijn, als specifiek genoeg om leden onderling tot uitwisseling te krijgen. Het valt niet mee om zowel de diversiteit van de stemmen te laten zien en ook het geleerde eruit te laten opklinken.

Dit evenwicht te vinden komt terug in een ethisch principe van PAR: je wilt het doorlopende onderzoek en de leerresultaten zo toegankelijk en democratisch mogelijk maken. Dit houdt in dat er veel gelegenheid wordt gegeven om feedback te geven en dat zichtbaar is dat feedback wordt meegenomen. Daarom ontving iedere deelnemende tuin een beeldverslag van 4 pagina's over hun tuinevaluatie (zie volgende pagina) die tevens dient als een nuttig organiseerdocument (zie volgende pagina's)<sup>1</sup>.

We deelden het beeldverslag zowel als een pdf en als een Word-document en vroegen de tuinders om toestemming om hun evaluaties te delen als open source bronnen. Nadat tuinen er wijzigingen in hadden aangebracht, hebben we de pdf's op een beveiligde server opgeslagen en hebben we een link hiernaar opgenomen op een Google maps kaart met al de deelnemende tuinen (zie deel B). Hierdoor is het leren transparant en kan iedereen met een link de successen, uitdagingen en droomrelaties van een voedseltuin lezen en zelfstandig contact met hen opnemen.

1. Deze intentie om een nuttig en toegankelijk verslag beschikbaar te stellen staat in schril contrast met sommige rapporten over tuinen door universiteitsonderzoekers, die geen interviews, transcripties en resultaten delen met tuinleden die dankzij hun data tot stand kwamen. De weinige gevallen waar wel verslagen worden gedeeld zijn scripties of wetenschappelijke artikelen die voor de meeste tuinleden niet toegankelijk zijn.



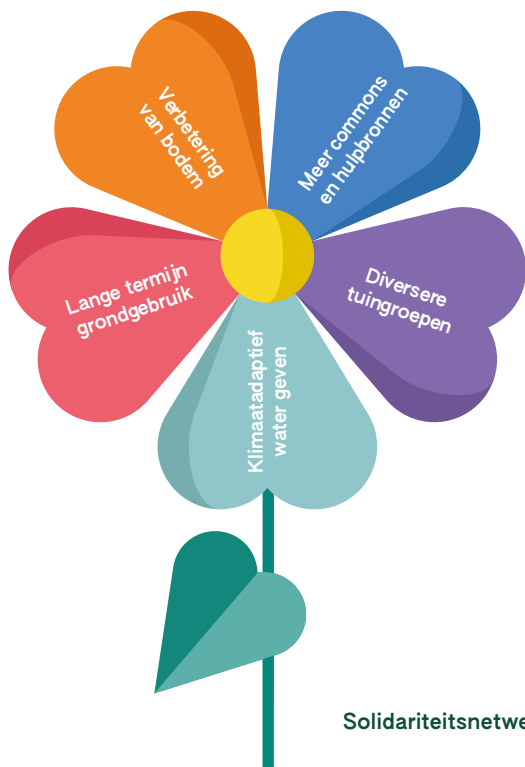
Wederkerigheden	Geven aan de tuin	Ontvangen van de tuin
Tuinleden	<ul style="list-style-type: none"> <li>Tijd</li> <li>Energie</li> <li>Liefde</li> <li>Zorg</li> <li>Zaden</li> <li>Kennis</li> <li>Bollen</li> <li>Hondenpoep</li> <li>Bokashi</li> <li>Bodemverdichting</li> <li>Momentum</li> <li>Bemoediging</li> <li>Gereedschapshok</li> <li>Beschermd plantvakken</li> <li>Tafel</li> </ul>	<ul style="list-style-type: none"> <li>Vrede</li> <li>Minder stress</li> <li>Sociale ontmoetingen</li> <li>Thuisgevoel</li> <li>Hoop</li> <li>Leren</li> <li>Experimenteren</li> <li>Voedsel en bloemen</li> <li>Zaden</li> <li>Schoonheid</li> <li>Plek om te eten en te lezen</li> </ul>
Buurt (bijv. burens, schooltuin, verenigingen, centra, ondernemingen)	<ul style="list-style-type: none"> <li>Afval (plastic, sigaretten)</li> <li>Bemoediging</li> <li>Vragen</li> <li>Sceptische nieuwsgierigheid</li> <li>Bokashi (Artis)</li> <li>Etensresten (burens en TBYW)</li> <li>Kunst en beeldhouwwerk (Papa &amp; Roy)</li> <li>Deelnemers aan activiteiten</li> </ul>	<ul style="list-style-type: none"> <li>Prettige en vredige plek</li> <li>Ontmoetingspunt</li> <li>Vrije en open ruimte</li> <li>Een beetje wilde natuur</li> <li>Leren</li> <li>Contact met lokaal klimaat en voedselproductie</li> <li>Wormencompost-workshop</li> </ul>
Andere buurtmoestuinen in Amsterdam	<ul style="list-style-type: none"> <li>Planten (Claudia, Farmsterdammers)</li> <li>Solidariteit en erkenning</li> <li>Zaailingen en zaden (Pluk)</li> <li>Kennis</li> </ul>	<ul style="list-style-type: none"> <li>Ideeën</li> <li>Planten</li> <li>Zaden en zaailingen</li> </ul>
Gemeente	<ul style="list-style-type: none"> <li>Toestemming ruimte</li> <li>Geen bemoeienis</li> <li>Wormenhotel</li> <li>Bokashi (startkit/workshop – Artis)</li> </ul>	<ul style="list-style-type: none"> <li>Gratis onderhoud</li> <li>Werk</li> <li>Imago van het publiek</li> <li>Groene marketing</li> <li>Gentrificatie?</li> <li>Er wonen hier nog veel oude mensen</li> <li>Sociale cohesie</li> </ul>
Universiteiten, hogescholen, scholen	<ul style="list-style-type: none"> <li>Aandacht</li> <li>Waarde toekennen – doen van kleine onderzoekjes</li> </ul>	<ul style="list-style-type: none"> <li>Spiritualiteit, religie en ethiek-vakgroep UvA kwam langs voor onderzoek</li> <li>Workshop voor 10 schoolkinderen – oogsten en wieden</li> </ul>

Wederkerigheid	Droomrelaties (om uitdagingen te overwinnen en voort te bouwen op successen)	Eerste Stappen (om relaties te verbeteren en nieuwe aan te gaan)
Tuinleden	<ul style="list-style-type: none"> <li>Meer coördinatie en toewijding</li> <li>Gedeelde verantwoordelijkheid</li> <li>Meer evenementen (kunst, sociaal)</li> <li>Demobed voor een klimaatadaptief voedseltuin</li> <li>Meer zelfvoorzienendheid</li> <li>Multifunctionele tuin</li> <li>Meer gemeenschapsgevoel, je weet dat mensen komen</li> </ul>	<ul style="list-style-type: none"> <li>Vragen of er 1-2 coördinatoren voor de tuin te vinden zijn, of andere verantwoordelijkheden (bokashi?)</li> <li>Vergadering in februari om een voorstel te maken en te besluiten hoe we meer tuinders kunnen betrekken</li> </ul>
Buurt (bijv. burens, schooltuin, verenigingen, centra, ondernemers)	<ul style="list-style-type: none"> <li>Picknicks voor de burens</li> <li>Uitnodigen om te vragen hoe zij de ruimte zouden willen gebruiken?</li> <li>Bruiloften en begrafenissen</li> <li>Silent disco / rave</li> <li>Taste Before You Waste – deelt de ruimte met ons</li> </ul>	<ul style="list-style-type: none"> <li>Open vergadering in maart waarbij burens meedoen met ontwerp en planning (vorige keer kwamen er 5)</li> <li>Andere manieren ontdekken om input te krijgen (niet door bij de vergadering te zijn)</li> <li>Facebook gebruiken</li> </ul>
Andere buurttuinen in Amsterdam	<ul style="list-style-type: none"> <li>Andere tuinen bezoeken</li> <li>Uitwisseling met tuinen</li> <li>Gangmakers voor de tuin</li> <li>Workshop uitwisseling</li> <li>Solidariteitstours – je vraagt elkaar om steun en om te leren</li> </ul>	<ul style="list-style-type: none"> <li>Toby organiseert een solidariteitstour in het voorjaar tussen tuinen in Oost</li> <li>Gesprek met Rafa en Farmsterdammers (netwerk van 1000 voedseltuinders in Amsterdam)</li> </ul>
Gemeente	<ul style="list-style-type: none"> <li>Openheid over toekomstplannen</li> <li>Samen toekomstplannen maken</li> <li>We behouden onze autonomie</li> <li>Geen bemoeienis</li> <li>Lutkemeerpolder teruggeven</li> </ul>	<ul style="list-style-type: none"> <li>Overleg met Roy over strategie om met Artis te praten nu zij veel land kwijt zijn met de nieuwe hekken en met de nieuwe directeur</li> <li>Hier tijd voor nemen en informatie inwinnen over hun toekomstplannen</li> <li>Uitnodigen voor bezoeken, hen vertellen over onze sociale en ecologische programma's</li> </ul>
Universiteiten, hogescholen, scholen	<ul style="list-style-type: none"> <li>Workshops met schoolkinderen</li> <li>Uni/Micropia doen onderzoek met ons over bokashi en vruchtbaarheid in zandgrond</li> <li>Vrijwilligers uit de universiteit</li> </ul>	<ul style="list-style-type: none"> <li>Beginnen te praten over een workshop/programma voor schoolkinderen</li> <li>Contact opnemen met Marijn en vragen of hij de ruimte wil gebruiken voor lessen</li> <li>Taste Before You Waste vragen of zij interesse hebben</li> <li>Een flyer maken</li> <li>CEDLA</li> </ul>

### Rapport over de meest voorkomende uitdagingen

We schreven ook een rapport over de twee meest voorkomende uitdagingen bij ieder van de dimensies (ecologisch, sociaal etc) die werden gedeeld door de 16 buurttuinen die tuinevaluaties deden. Voor iedere uitdaging gaven we een algemene beschrijving en specifieke ervaringen ermee bij tuinen. Ook verbonden we relevante successen van andere tuinen met de uitdagingen, om te komen tot oplossingen. Zo ontstond een collectief leerdocument met daarin de bijdragen van de diverse tuinen aan het netwerk.

Op dezelfde manier organiseren en communiceren we in de winter webinars (meer in de volgende paragraaf), uitgebreid met video-opnames, meer leervragen en solidariteitsverzoeken. Als voeders van een solidariteitsnetwerk willen we ons best doen om dat wat we samen hebben geleerd naar voren te brengen, en om suggesties te doen voor samenwerking. We zullen leervragen en solidariteitsverzoeken verzamelen tijdens de 'solidariteitstochten' en een handleiding maken over ons werk aan het samen ontwikkelen van oplossingen. Tenslotte willen we ons hard maken voor een seizoensnieuwsbrief met leervragen, solidariteitsverzoeken en sociale evenementen die georganiseerd worden door leden van het netwerk.



## D.

### Winter Webinars

Als je een goed P2P-solidariteitsnetwerk wilt opzetten is het belangrijk om goed af te stemmen op de cycli en seizoenen van je doelgroep. In het geval van moestuiniers hebben we geleerd dat het najaar een ideale tijd is voor reflectie en evaluatie (tuinevaluaties). De winter is het seizoen waarin er meer tijd is om bij elkaar te komen en plannen te maken voor het komende jaar. De plantenbedden slapen onder een groenbestedingsgewas en er is niet veel fysiek werk te doen. Een ideale tijd voor webinars<sup>2</sup>. Zijn er in jouw gemeenschap ook seizoenen voor actie en reflectie te onderscheiden?

2. Vanwege COVID-19 kozen we voor online webinars, waarbij de opzet aan kan worden gepast voor fysieke bijeenkomsten.

De belangrijkste doelstellingen van de winter webinars is het creëren van interactie tussen tuiniers en mogelijke bondgenoten. Om te komen tot een betekenisvol gesprek rond mogelijkheden voor solidariteit hebben we ervoor gekozen om te focussen op de 10 meest genoemde uitdagingen uit de 16 tuinevaluaties. In het eerste webinar in december keken we naar uitdagingen uit de dimensies/bloembladen Politiek/Toestemming en Milieu/Ecologie. In het tweede webinar, in januari, ging het over Sociaal/Cultureel en Technisch/ Technologie. In het laatste webinar richtten we ons op de uitdagingen rond Hulpbronnen/Economie en een nieuwe dimensie Educatie, naar aanleiding van feedback van een tuinier die vroeg of we dit konden opnemen.

Thema uitdaging & webinar	Gekozen uitdaging in het Nederlands	Gekozen uitdaging in het Engels
Ecologisch (webinar 1)	Combinatieteelt en biodiversiteit	Bodemverbetering
Politiek (webinar 1)	Sterke burgerbeweging die met publiek geld groen beheert	Toegang tot land langere termijn
Technologisch (webinar 2)	Minder hard werk, meer zelfvoorziening	Klimaatadaptief watergeven
Sociaal (webinar 2)	Houd de groep bij elkaar met COVID-19	Meer sociale diversiteit
Economisch (webinar 3)	Meer (financiële) hulpbronnen	Oogst delen met de buurt
Educatief (webinar 3)	Kwesties om voor te leggen aan universiteiten	Leervragen

We hebben ervoor gekozen om steeds twee uitdagingen tegelijk te bespreken, één in het Engels en één in het Nederlands. Zo kunnen er meer mensen meedoen – er zijn ook veel kosmopolieten die niet genoeg Nederlands spreken actief in tuinen. Een andere reden is dat het netwerk zo vanaf het begin decentraler is: meer mensen worden uitgedaagd om het initiatief te nemen en voor een groep te kiezen die aansluit bij hun persoonlijke interesse en de prio's van hun tuin.

Als voeders van dit P2P solidariteitsnetwerk faciliteren wij de webinars. We hebben daarbij een terugkerende structuur aangehouden, zodat er snel een vertrouwd gevoel zou ontstaan. In ieder webinar van 2 uur hebben we aan iedere uitdaging 45 minuten besteed, met de volgende onderdelen:

### 1. Introductie van de uitdaging

Na een hele korte introductieronde vragen we 2 tuinen om wat te vertellen over hun ervaring met de uitdaging in kwestie, in 2-3 minuten. Tenminste een week van tevoren belden we hen om ze uit te nodigen en te vragen of ze wilden voorbereiden en oefenen.

### 2. Succeservaringen

Daarna vroegen we vertegenwoordigers uit 2 tuinen om wat te vertellen over hun successen rondom de uitdaging die we bespreken. Daarbij proberen we ervoor te zorgen dat zoveel mogelijk tuinen aan het woord komen.

### 3. Ongestructureerd gesprek

Daarna laten we voor 10-15 minuten een gesprek ontstaan om de uitdaging verder uit te diepen. Vraag deelnemers om hun vinger op te steken als ze iets willen zeggen, zodat iedereen om de beurt spreekt in plaats van door elkaar heen. Het is ook de bedoeling om te laten zien hoe waardevol het is om alle bijdragen te horen.

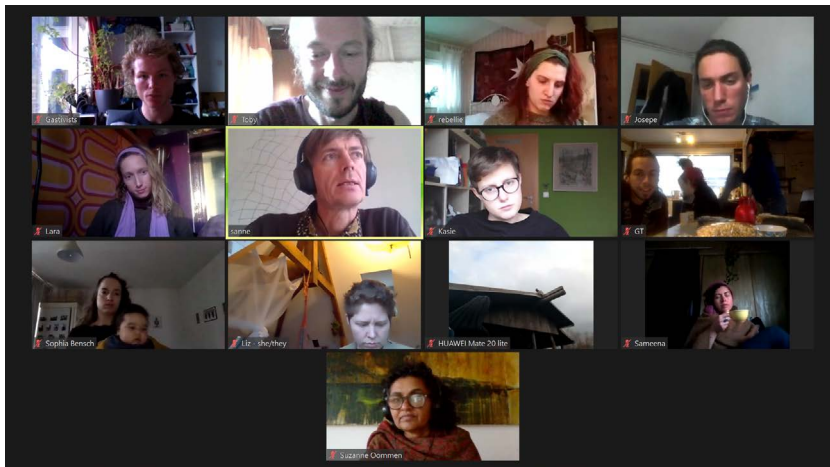
### 4. Gezamenlijke leervragen

Daarna vragen we de deelnemers om na te denken wat ze tot nu toe van de gesprekken vonden. Zet een instrumenteel liedje op en laat mensen 5 minuten leervragen in de chat noteren, waarmee we de gezamenlijke uitdaging dichterbij naderen. Zonder te spreken. Vergeet niet om de chat op te slaan om de vragen te bewaren!

### 5. Solidariteitsverzoeken

De laatste 10 minuten vragen we deelnemers om solidariteit aan te bieden, d.w.z. hulpmiddelen te delen, op bezoek te gaan en te adviseren, te helpen de hulpvraag uit te zetten of een samenwerking voor te stellen. Deze verzoeken worden opgenomen en later gebruikt bij het opvolgen van de webinars.





Schermafbeelding van Winter Webinar 1  
Engelstalig gesprek, December 2020

### Samenwerkingskamer

Ieder webinar eindigt met 1-2 mogelijke bondgenoten (ook opgenomen in het Uitdagingenrapport) die samen met ons de Samenwerkingskamer hosten. Zo vroegen we in het eerste webinar ASEED en het Commons Network voor de Samenwerkingskamer over Politieke uitdagingen. In een voorbereidend gesprek informeerden we hen over de twee meest genoemde politieke uitdagingen. We stelden hen voor om in deze kamer concrete samenwerkingsvoorstellen te doen aan het netwerk.

ASEED bood aan om een gezamenlijke verklaring aan de gemeente te faciliteren over de onzekere situatie van voedselinitiatieven op gemeentegrond. Het Commons Network nodigde tuinders uit om mee te schrijven aan een plan voor een 'voedselcommons-transitie' waarin de gemeente partij is. Daar er maar 20 minuten zijn voor deze kamer, vroegen we de gasten om het alleen te hebben over henzelf, het verband met de uitdaging en hun aanbod om samen te werken. Na de ontmoeting kunnen contactgegevens worden uitgewisseld voor wie aan de samenwerking mee wil doen. Hieruit kan een zelfstandige werkgroep voortkomen.

### Gezamenlijke Leervragen

We groeien in de richting van de leervragen die we stellen en proberen te beantwoorden. Voor het laatste webinar besloten we een zesde uitdagingsthema toe te voegen, over educatie. De meeste buurtmoestuinen zijn eilanden vol waardevolle kennis, toegepaste oplossingen en slimme praktijken, die elkaar niet vinden en bestuiven. Uitwisseling van kennis (educatie door horizontaal leren) is een uitdaging die we direct bij de horens hebben gevat door het zaaien en voeden van dit netwerk.

Deze uitdaging brengt alle deelnemers (Nederlands- en Engelsprekend) bij elkaar in één gesprek. De bedoeling was om vooraf een mail te sturen over het idee van een gezamenlijke leervraag: over zo'n vraag gaat een groep aan het werk om 2-3 kernvragen te beantwoorden die samen een gezamenlijke uitdaging oplossen. Deze groep nodigt vervolgens het netwerk uit om in eigen kring antwoorden op de vragen te zoeken en terug te geven in welke vorm dan ook: videodagboek, top-tiplijst, een lijst met contacten of fondsen, een juridische samenvatting.

In deze mail worden behalve de uitleg over 'gezamenlijke leervragen' voorbeelden gegeven van leervragen die al aan bod zijn gekomen in de webinars. En er wordt een document meegestuurd met de 10 meest genoemde uitdagingen en de leervragen die al in vorige webinars naar voren zijn gekomen. We vragen de netwerkleden om de leervragen na te sturen en ze naar voren te brengen in het afsluitende webinar over feedback en solidariteit. Het is de bedoeling om 20 minuten uit te trekken om de vragen over ecologische en technologische uitdagingen te verfijnen (in 2 breakout rooms) en 20 minuten over de politieke en sociale leervragen.

### Top tips

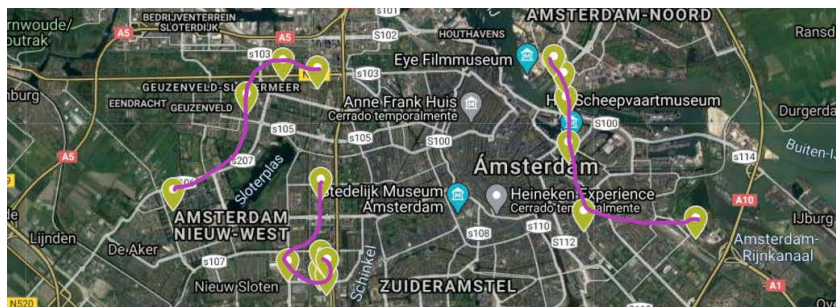
- Mensen vragen om hun uitdagingen en successen te delen is een goede manier om hun bijdrage te erkennen, hen actief te laten meedoen en beter te laten opletten
- Als bepaalde mensen direct voor één uitdaging willen gaan kun je ze eraan herinneren dat het goed is om eerst ons begrip te verdiepen door elkaar beter te leren kennen. Immers samen kunnen we meer waarden, prioriteiten en belangen naar boven brengen.
- Geef deelnemers aan de webinars de mogelijkheid om te switchen tussen de gesprekken in de breakout rooms.
- Vraag om feedback om het proces te verbeteren of aanpassen.

# E.

## Solidariteitsfietstochten en Meet-ups

Super belangrijk voor het voeden van een solidariteitsnetwerk is het bouwen aan een sociale infrastructuur die door deelnemers zelf wordt opgepakt en gewaardeerd. Na de serie winter webinars willen we aanbieden om in maart een algemene vergadering te houden, waar we gaan besluiten over de vorm en de werking (multifunctioneel) van het netwerk in het drukke groeiseizoen. We luisteren naar wat leden aanbieden om het netwerk verder te laten uitgroeien en we beslissen samen over de communicatiekanalen voor verschillende doelen. Bijvoorbeeld, willen we een Facebook-pagina, een Signal-groep, een YouTube kanaal of een emaillijst, en voor welk doel?

Het kan ook werken om samen sociale evenementen te organiseren waar we elkaar informeel kunnen ontmoeten en elkaars tuinen kunnen bezoeken, bijvoorbeeld door 3 fietstochten in het voorjaar, waarbij we op iedere tocht een aantal initiatieven bezoeken die bij elkaar in de buurt liggen. Bij iedere tuin is er een rondleiding door een tuinlid, met een weloverwogen solidariteitsverzoek of samenwerkingsverzoek. Bij de laatste tuin is er dan bijvoorbeeld een format om nieuwe leerresultaten, ideeën en afspraken voor solidariteit en samenwerking op te tekenen. Daar eten we samen een maaltijd en wie weet is er muziek of dansen we wat, voor een goede band. We hopen dat er dan genoeg groepsimmunitet is en minder COVID-beperkingen; anders kunnen we online videotours maken. De deelnemende tuinen bepalen zelf vorm en programma van de tochten. We kunnen aanbieden om een korte meeting te houden voor de opzet van iedere tocht. Eén groep tuinen wil bijvoorbeeld een halve dag doen en een andere een hele dag, waarbij er op iedere tuin iets van een solidariteitsactiviteit te doen is, zoals wieden of composteren.



### Meet-ups

Bijeenkomsten werken als sociale lijm. We willen de leden van het netwerk aanmoedigen om meetups voor te stellen in hun tuin of op andere ontmoetingsplekken. Meetups zijn meestal ook voor het algemene publiek, maar vanwege COVID kunnen ze voor een select gezelschap zijn. De doelen kunnen variëren, bijvoorbeeld het leren van een praktische vaardigheid, zoals in een wormencompostworkshop, een gedichtensessie met een BBQ, of een kennisuitwisseling.

KasKantine heeft voorgesteld om met dit op te richten solidariteitsnetwerk een serie bijeenkomsten te houden over onderwerpen rond commons-uitdagingen. Wij en ook ASEED willen deze bijeenkomsten samen voorbereiden en hosten. Het idee is om kennis uit te wisselen. We hopen dat ook andere tuinen meetups willen organiseren die wij kunnen bezoeken en ondersteunen.

# F.

## Samen oplossingen ontwerpen

In deze handleiding voor het zaaien en voeden van een P2P-netwerk hebben we een 'slow and steady' benadering uitgewerkt, met het doel om genoeg vertrouwen, empathie, gedeeld begrip en vertrouwdheid te creëren, als voorwaarde voor solidariteit die is gebaseerd op echte samenwerking en waar transformatie vanuit gaat.

Door in het netwerk te focussen op samen leren doen we ervaring op met 'lichte' en 'laagdrempelige' vormen van solidariteit en besluitvorming. Door de tijd te nemen om te luisteren naar onze verschillen krijgen we een beter gevoel hoe we elkaar kunnen aanvullen en hoe we samen de uitdagingen kunnen oplossen. Daarbij hoort ook tijd nemen om te socializen en elkaar ook persoonlijk te leren kennen, en elkaars plekken te zien.

Tot nu toe vormen de activiteiten een mix van Appreciative Inquiry (het aanwijzen en delen van successen), PAR (leervragen opstellen om uitdagingen op te lossen) en Design Thinking (onze gezamenlijke uitdagingen bepalen, empathie creëren en ideeën voor oplossingen bedenken).

Het samen ontwerpen van oplossingen (co-design) is zo'n vorm van solidariteit die op een ander 'level' komt, denken wij. Het is een methode die een peer-to-peer netwerk met succes kan leren. Er ligt hierbij een dikke nadruk op 'co', omdat het heel belangrijk is dat het samen uitwerken van de oplossingen zo horizontaal en democratisch mogelijk gebeurt.

Als we ervoor gaan om onze harten en hersenen, en onze hulpbronnen en energie te combineren, hoe kunnen we dan samen een ontwerp ontwikkelen en realiseren? Hoe kunnen we onze tuinen verbinden en de solidariteit die we hebben, uitbreiden naar andere voedselproducenten die onze gemeenschap bedienen? Kunnen we zo voedsellandschappen in onze wijken laten ontstaan? We weten het nog niet, maar we zijn gemotiveerd om hiermee te experimenteren en dan gaan we het merken.

We zijn blij dat we voor onze gezamenlijke leervragen al steun gevonden hebben bij tuinen in het netwerk en ook bij bondgenoten. Anna's Tuin en Ruigte, Commons Network, GroenplatVorm Zuidoost, Mahatma Gandhi Plantsoen & ASEED en KasKantine hebben aangeboden om tijdelijke co-design hubs te zijn. Ieder van deze 'hubs' wil samen met ons 2 experimentele co-design sessies hosten om een andere gemeenschappelijke uitdaging op te lossen. Dankzij deze brede steun hebben we een onderzoekssubsidie toegewezen gekregen van het Stimuleringsfonds om het proces te blijven steunen en voeden.

We zijn van plan om de steun voor het solidariteitsnetwerk te verbreden door een reeks uiteenlopende inspirerende personen uit te nodigen, met ervaring in co-design en het opzetten van voedsellandschappen in wijken. We willen hen om advies vragen bij wat onze grootste uitdagingen zijn met co-design. We gaan te rade bij de alternatieve en progressieve design community en het publiek met digitale design uitdagingen. Na deze rijke fase van gezamenlijk leren en experimenteren maken we een co-design manual.

Door goed te leren hoe we samen oplossingen kunnen ontwerpen, bouwen we belangrijke capaciteit op in het netwerk. Er zal een groep goede co-designers ontstaan die voortkomen uit de buurt-

moestuinen, die uitgerust zijn om te zorgen dat deze tuinen in de toekomst blijven bloeien. We gaan door het met bestrijden van eenzaamheid en slechte gezondheid in onze wijken door te ontwerpen hoe we ons voedsel samen kunnen verbouwen en eten. Als de Omgevingswet ingaat en nieuwe omgevingsplannen worden opgesteld, zijn we klaar om op te roepen tot eetbare groene ruimte en deze te beschermen.

