

Rapport over de meest voorkomende uitdagingen

Ecologisch
Politiek
Technisch
Sociaal
Economisch



Schrijvers
Vincent Paul en Toby Jones

Opmaak
Tessa de Boer

Nederlandse versie
Annet van Hoorn

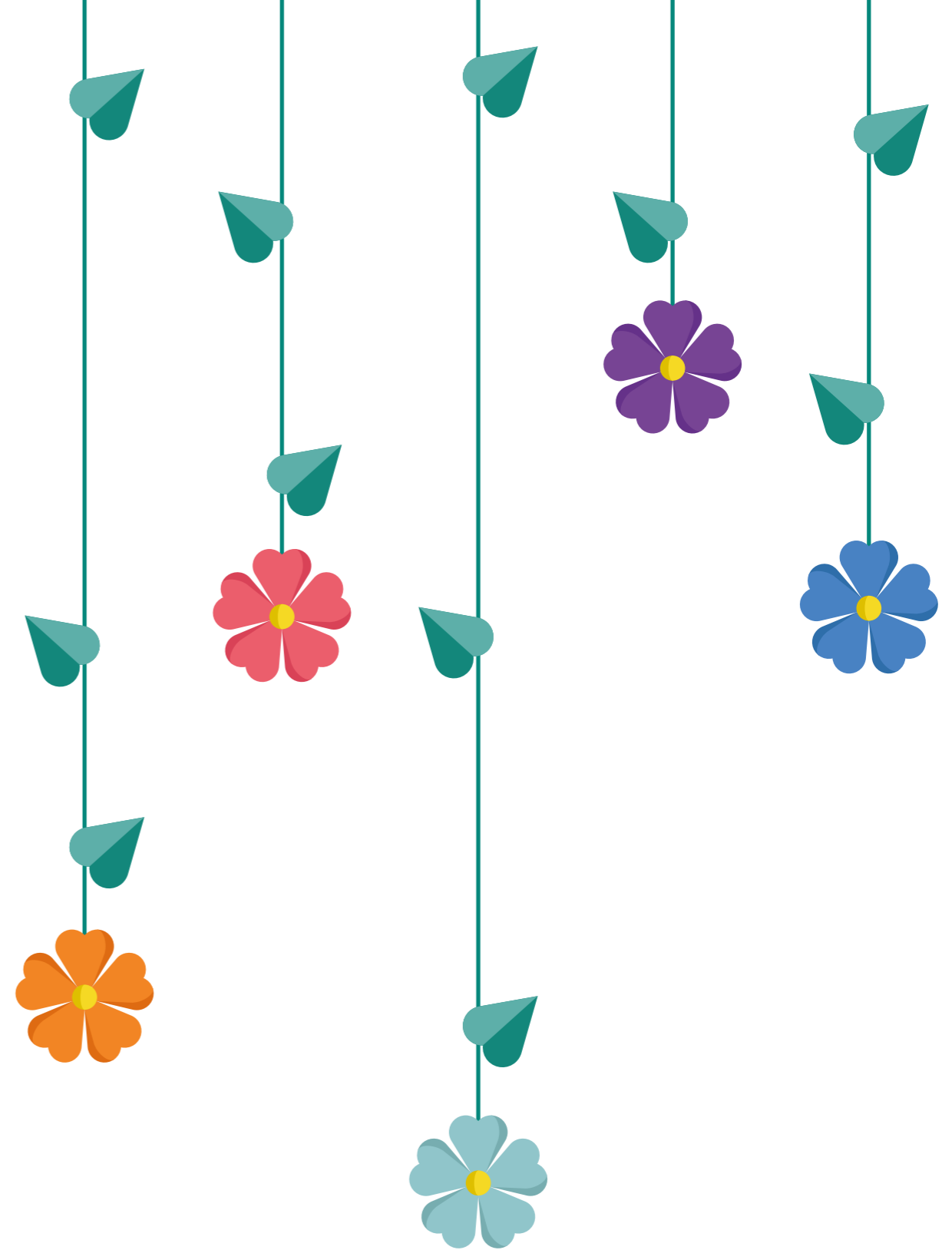
Deze publicatie is opgesteld op basis van gesprekken met tuingroepen en webinars met het nieuw te vormen Solidariteitsnetwerk Buurttuinen. Met steun van Fearless Cities, CTO Innovatieteam – Team Democratisering gemeente Amsterdam

Met speciale dank aan de mede-oprichters van het Solidariteitsnetwerk Buurttuinen (Rowe Carpaij) en alle tuinders van de buurttuinen die hun uitdagingen, successen en droomrelaties deelden.

Met erkentelijkheid voor de ondersteuning en de solidariteit van ASEED Europe, Commons Network, Eetbaar Amsterdam en Food Council MRA.



Januari 2021

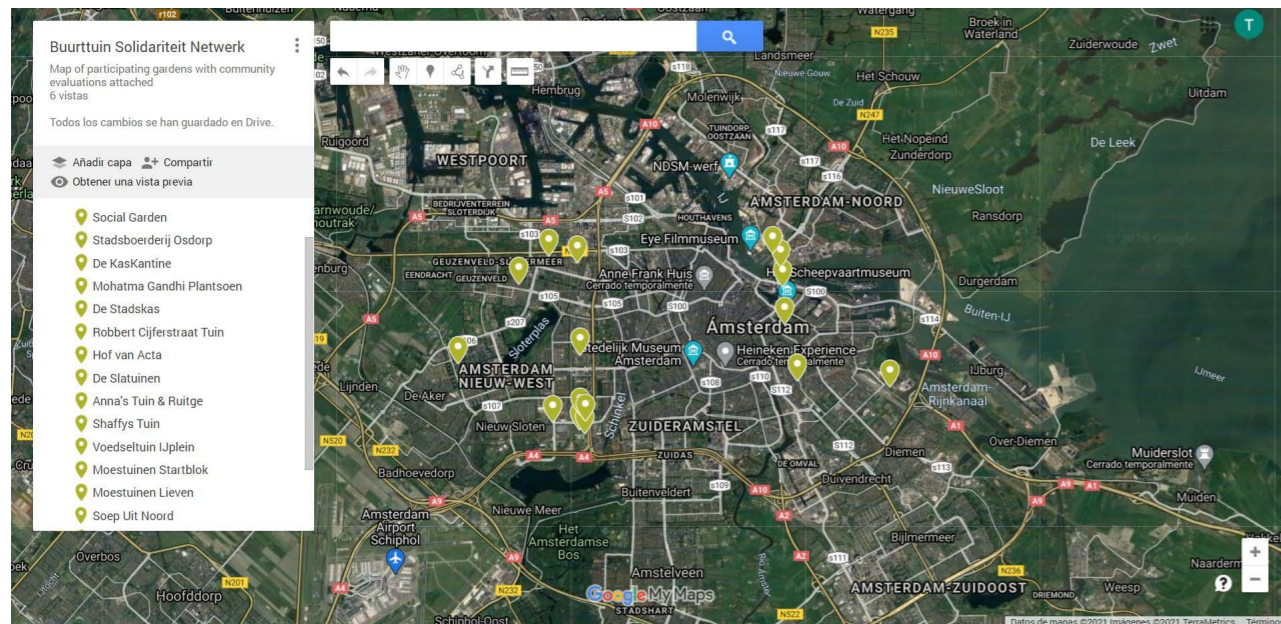


Inleiding

Dit rapport is gemaakt met de bijdragen van 16 buurttuinen uit Amsterdam, waar voedsel wordt verbouwd voor gemeenschappelijk gebruik. Wij verwelkomen zoveel mogelijk buurttuinen om mee te gaan doen, zodat we samen meer kunnen leren over wat er nog beter kan.

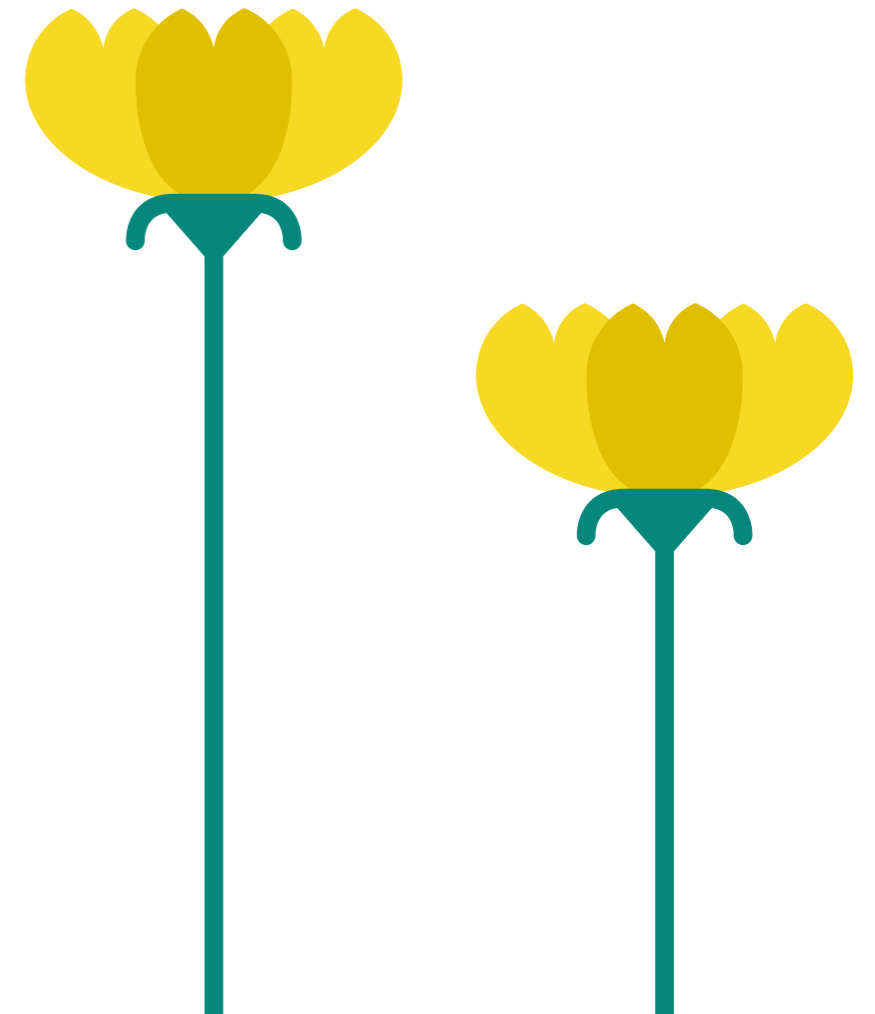
Tijdens de herfst van 2020 zijn met alle 16 tuinen gesprekken geweest met het doel om voor 5 aspecten de successen en uitdagingen op te tekenen. Ook werd de tuinders gevraagd na te denken over de relaties tussen de tuin en partners (andere tuinen, de buurt, de gemeente en kennisinstellingen). De vraag was welke droomrelaties denkbaar waren met deze partners, zodat de uitdagingen werden overwonnen en de successen konden worden uitgebouwd, en dat in kleine praktische stapjes.

Op de kaart hieronder staan de locaties van de tuinen afgebeeld; als je op de link onder de kaart klikt zie je de antwoorden van de tuinen samengevat. Alle tuinen staan open voor bezoekers en nieuwe tuingroepleden. We hebben maar een klein deel van de bestaande buurttuinen ondervraagd. De meeste zijn in Nieuw West (10) en dit vormt ongeveer de helft van de tuinen in dat stadsdeel. De 16 tuinen lagen ieder in één van de 99 buurten van Amsterdam. Niet iedereen van de tuingroepen nam deel, en we zijn er niet in geslaagd om het perspectief van tuinen mee te nemen die worden bewerkt door vrouwen van Marokkaanse of Turkse afkomst in Nieuw-West en van Afrikaanse of Caribische afkomst in Zuidoost. Het rapport geeft dan ook geen complete indruk van alle uitdagingen die buurttuinen ontmoeten in Amsterdam. Het wil een start maken met het vormen van een solidariteitsnetwerk, en het bij elkaar brengen van hun gezamenlijke ervaring en kennis. Immers, samen staan we sterker en we hebben genoeg gemeen om elkaar te steunen.



[Klik hier om de kaart te bekijken](#)

In het rapport gaat het over de twee meest genoemde uitdagingen binnen ieder van de 5 aspecten van tuinervaringen. Deze vijf aspecten zijn: ecologisch, politiek, technisch, sociaal en economisch. Ook noemen we mogelijke bondgenoten en successen van deelnemende tuinen die kunnen helpen met de uitdagingen. We hopen dat de genoemde uitdagingen herkenbaar zijn en dat jullie wat zullen hebben aan de genoemde successen.



Meest voorkomende ecologische uitdagingen

Onder ecologische uitdagingen verstaan wij de leefomgeving, het ecosysteem waarbinnen de buurttuinen bestaan en een focus op de niet-menselijke gemeenschap.

Bodemverbetering

De tuinen waren het erover eens dat het grootste ecologische probleem bij buurttuinen het verbeteren is van de bodemkwaliteit: de bron van gezond voedsel en biodiversiteit.

Verdieping van het probleem

Shaffy's Tuin is een typisch geval van een tuin waar de bodem vervuild is met giftige zware metalen. De planten staan daarom in verhoogde bakken en de grond is niet in contact met de bodem eronder. De grond is aangevoerd en er zijn problemen met verdroging en met het aanvullen van nutriënten.

Het Mahatma Gandhi Plantsoen (MGP) is een ander typisch geval, waar de teeltlaag gescheiden is van de ondergrond door een dikke laag zand dat daar gestort is door de gemeente. De wortels kunnen niet door het zand in de bodem komen, waardoor er geen uitwisseling van voedingsstoffen is met de bodem eronder.

De tuingroep heeft deze uitdaging opgelost door ronde bedden te maken met een laag vruchtbare grond net diep genoeg voor de wortels van eetbare planten. Daar dit een dure en onduurzame oplossing is, is het tuinteam begonnen met het experimenteren met vernieuwende composteringssystemen, en de teamleden willen graag leren van andere tuinen.

In samenwerking met het nabijgelegen Artis en Taste Before You Waste (catering-bedrijf dat kookt met restvoedsel) worden voedselresten en groenafval gecomposteerd met bokashi-microben. Hiermee kan ook gekookt voedsel worden gecomposteerd en het proces is snel. In de tuin wordt karton gebruikt voor sheet mulching, en er is een wormenhotel van de gemeente (deze werkt niet zo goed). Een leervraag is hoe goed bladcompost (met verschillende soorten mineralen) gemaakt kan worden van bladeren.

In beide tuinen is men wars van het aanvoeren van grond van buiten en wil men graag de overvloed van organisch afval uit de buurt benutten als voedsel voor de bodem. Er blijkt een reeks oplossingen te bestaan die handig gebruik maken van natuurlijke rottingsprocessen.

Gedeelde successen

Anna's Tuin en Ruigte heeft een succes te delen waarbij permacultuurtechnieken gebruikt worden. Er wordt gebruik gemaakt van wisselteelt zodat de bodem na een teelt van voedingslurpende groentesoorten rust krijgt, en wordt aangevuld met voedingsstoffen door vlinderbloemigen zoals bonen, die stikstof binden uit de lucht. Door het planten van eetbare vaste planten wordt het bodemleven niet verstoord door spitten. En door het gebruik van houtsnippers op de paden en mulch op de plantenbedden wordt het bodemleven ook niet verstoord, en ontstaat een goed milieu voor schimmels die voedingsstoffen uitwisselen. In de tuin worden ook wilde planten toegepast, zoals smeewortel met diepe penwortels, waarvan de bladeren kunnen worden afgeplukt en op de bedden gelegd als mulch. Klaver is een stikstofbinder en handig als een bodembedekker in de winter en een groenbemester. Laat de bodem nooit kaal en onbedekt!



tenthacrefarm.com/comfrey-uses/

Green Tribe heeft succes met het werken met pioniersoorten zoals wilg, die hard groeien en de omringende planten ondersteunen. Ook werken ze met 'compostthee', één van verdunde steriele urine en een andere van brandnetelblad geogst rond hun tuin. Ze deden bodemtests en stelden vast dat de bodem voedselrijker werd door deze technieken. Ze krijgen paardenmest uit de buurt en kochten grote hoeveelheden half-industriële compost. Menselijke mest is de volgende stap.

Combinatieteelt om biodiversiteit te vergroten

Het op één na grootste ecologische probleem is het vinden van simpele en effectieve combinaties van planten die elkaar versterken, en tegelijk meer voedsel produceren en de biodiversiteit vergroten.

Verdieping van het probleem

Voor de KasKantine is de uitdaging om de discipline op te brengen om simpele en schaalbare combinaties van 2-3 eetbare planten te krijgen die zijn aangepast aan de doorgaans zandige bodem in de stad en het veranderende klimaat. Tomaat en basilicum werkt in de landen rond de Middellandse Zee, maar niet in het koude, natte en winderige Amsterdam. Ook de 'drie gezusters' (pompoen, bonen en mais) van de Midden-Amerikaanse indianen is hier niet echt succesvol. Misschien is het een kwestie van een andere zaai-volgorde en het gebruik van plaatselijk gekweekte zaden?

De KasKantine vraagt tuinen om op zoek te gaan naar hun eigen 'drie zusters' van Amsterdam. Als veel tuinen een klein stukje opofferen aan het uitproberen van nieuwe combinaties kost het niemand veel oppervlakte als het mislukt, zo kunnen we leren van elkaar en de zaden delen! Je kunt uitgaan van bekende combinaties of polyculturen uit vergelijkbare gebieden, of je kunt kijken naar de (familie)combinaties die in het wild voorkomen in de ecosystemen in de buurt en daarvan uitgaan.

Soep uit Noord wil graag onkruid en inheemse planten opnemen in hun tuin. Het is nu een boel werk om planten weg te wieden die zonder menselijke hulp heel uitbundig groeien, zonder extra water en compost. Zij kwamen erachter dat veel van de zogenaamde onkruiden eetbaar zijn en hoge concentraties voedingstoffen en medicinale kracht bezitten. De uitdaging is om meer te leren over hoe zij groeien en om recepten te vinden zodat mensen ze meer gaan waarderen.

Gedeelde successen

Hoektuin is succesvol in het verhogen van de biodiversiteit in de tuin door het inpassen van wilde versies van kruidenplanten en deze te laten bloeien, zoals wilde oregano. Veel inheemse onkruiden bloeien vroeg of juist laat in het seizoen, waardoor er meer soorten nuttige insecten in de tuin komen. De bodem in de tuin is in de loop van jaren rijk aan organische stof geworden, waardoor er een grotere diversiteit aan planten groeit. Als de tuin zich toelegt op kruiden om thee van te zetten kunnen bezoekers er meer van ervaren.

Eelco deelde zijn succes met het werken met plantengildes (een term uit de permacultuur), waar 3 of meer planten (waaronder meestal een boom) elkaar aanvullen en uitgroeien tot een zichzelf onderhoudende plantengemeenschap. Daarom heeft hij nu meer wilde vaste planten zoals mierikswortel en smeerwortel tussen de gewone moestuinplanten staan. Ook heeft hij tuinbonen om stikstof in de grond te krijgen en bloeiende planten om bestuivers aan te trekken. Het toevoegen van fruit- en notenbomen is nuttig maar ook een uitdaging, vanwege de beperkingen vanuit de gemeente.

Mogelijke bondgenoten

Rens — renspanjaard@gmail.com

Pionier in voedselbossen en natuurlijke gezondheid. Rens ontwerpt op dit moment een bijentuin die continu bloeit en voedsel levert aan bestuivers. Rens gebruikt kaarten om bomen te vinden in buurten om bladcompost te maken. Hij raadt de Bijenboom aan.

Cityplot — info@cityplot.org

Cityplot biedt een hele goeie jaarlijkse cursus over permacultuur in de stad aan genaamd 'Get Down Get Dirty' en kan op maat workshops geven over compostering en ecologisch tuinieren.

Lynn — www.urban-herbology.org

Een plaatselijke expert in stedelijke plantkunde en geeft een cursussen over wildplukken.

Meest voorkomende politieke uitdagingen

Onder politiek uitdagingen verstaan wij de mogelijkheid hebben om te doen wat nodig is voor buurttuinen. Dit omvat het toestemming krijgen van de autoriteiten, het deelnemen aan besluitvorming en aandacht voor machtsrelaties.

Lange termijn grondgebruik

Voor bijna alle buurttuinen is het hun grootste politieke uitdaging om land langere tijd te kunnen blijven gebruiken. We kregen inzage in een serie kaarten van Gabi Murillo waaruit blijkt dat 80% van de buurttuinen grote kans lopen om er in 2024 niet meer te zijn. Zie het verhaal [hier](#).

Verdieping van het probleem

Een heldenverhaal heeft Voedseltuin IJplein, die erin is geslaagd om een tijdelijk contract voor 3 maanden nu al 6 jaar te hebben overleefd. Zij hebben dan ook een PR-commissie die politici en ambtenaren uitnodigt voor oogstfeesten. Ook doen ze mee aan prijsvragen en winnen zij prijzen voor groeninitiatieven waaruit hun waarde blijkt. De gemeente gebruikt hen op hun beurt voor het promoten van de groene stad.

Van hun contacten hebben zij geleerd dat planologen niet veel macht hebben om buurttuinen te redden, zelfs als de grond een groene bestemming heeft. De afdeling Grond en Ontwikkeling van de gemeente past bestemmingsplannen aan om tuinen en groen te kunnen vervangen door meer 'winstgevend' bestemmingen. Hierbij worden ze geleid door het neoliberale denken dat overheden hiertoe dwingt ingevolgde de Wet Markt en Overheid. Deze vrije markt wet maakt het de overheid onmogelijk om grond gratis ter beschikking te stellen waarmee door ondernemers winst kan worden gemaakt.



Bijna alle tuinen liggen op gemeentelijke grond. Soeptuin uit Noord, Shaffy's Tuin en KasKantine liggen op tijdelijke grond die is bestemd voor bouw, de rest van de tuinen zijn in de openbare ruimte. Bijna alle tuinen hebben een overeenkomst met de gemeente die hen weinig rechten geeft: informele overeenkomsten of 1-2-jarige gebruiksovereenkomsten. Hoewel de tuinen er alles aan doen om de marginale stukjes grond in waarde te doen stijgen, hebben de tuinen te maken met slechte voorwaarden. De gemeente moet de grond direct kunnen terugvragen wanneer een projectontwikkelaar klaar staat om er te gaan bouwen.

Gedeelde successen

Anna's Tuin & Ruigte hebben een succes daar hun grond op de gemeentelijke kaart staat als een onderdeel van de Hoofdgroenstructuur. Hoewel dit uiteindelijk geen juridische bescherming inhoudt, kost het veel tijd en moeite om op deze grond te kunnen bouwen. Zij wijzen dit succes toe aan het feit dat er een stadsecoloog van de gemeente in hun oprichtingsteam zat, en dat hun grond een hoge biodiversiteitswaarde heeft.

Shaffy's Tuin heeft ervaren dat het van waarde is om een rechtspersoon te zijn (een stichting of vereniging), waardoor je rechten hebt en toegang tot besluitvormingsprocedures. Ook hebben sommige tuinen succes door een samenwerking aan te gaan met buurtgroepen (Soep uit Noord met Voortuin van Noord), instellingen (Anna's Tuin met de UvA) en/of commerciële organisaties (Shaffy's Tuin met Metabolic) om hun overeenkomsten te kunnen verlengen.

Opgelet!

De Hoofdgroenstructuur dreigt te worden afgeschaft door de Omgevingswet, en dan zal er ook geen ambtenaar meer verantwoordelijk voor zijn. De Omgevingswet gaat in op 1 januari 2022, en vereist het maken van omgevingsplannen waarin bewoners meer rechten hebben om mee te beslissen. Laten we ons hier goed op voorbereiden.

Een sterke burgerbeweging die publieke middelen aanwendt voor openbaar groen

Verdieping van het probleem

Voor Social Garden en Cascoland houdt deze uitdaging meer in dan dat de gemeente hen gewoon erkent voor de bijdrage die ze leveren aan sociale cohesie, vergroening, biodiversiteit en klimaatadaptatie. Zij willen worden gecompenseerd voor het groenonderhoud dat zij in de openbare ruimte doen. Net zoals Kaskantine en Soep uit Noord, die willen dat initiatieven die groen beheren en daarnaast educatie- en sociale programma's coördineren, daarvoor worden beloond. De status quo is dat aannemers worden afgerekend naar strikte prestatierichtlijnen om te zorgen dat groen er alleen netjes uitziet. Cecile van Cascoland heeft onderzoek gedaan waaruit blijkt dat groenbeheerders het groen liever multifunctioneel zouden willen onderhouden samen met bewoners, interactief. Dat zou betekenen dat ze daarvoor worden getraind en beter betaald krijgen.

Wanneer bewoners toestemming krijgen voor groeninitiatieven en buurttuinen, dienen ze die zelf te beheren, zonder dat de gemeente helpt met in natura steun. Waarom zou de gemeente de tuinders niet laten delen in haar middelen, zoals zaden en compost, in plaats van zelfbeheercontracten te tekenen met hen?

De Kaskantine veronderstelt dat de meeste bewoners er niet van op de hoogte zijn dat er zoiets is als een 'Right to Challenge', het recht om een dienst uit te voeren als je in staat bent dat tegen een lager tarief te doen dan dat de gemeente het nu doet. Dit geldt dus ook voor groenonderhoud, als je dat met een groep bewoners zou willen doen. Waarbij het wel tijd kost voordat tuinders samen het vertrouwen opgebouwd hebben en een hechte groep geworden zijn met een gedeeld doel.

Gedeelde successen

De Hof van ACTA is succesvol geweest bij het in beheer nemen van een strook gras buiten hun tuin. Zij prikken vuil en maaien het gras met een zeis, zonder grasmachine die het plastic vermaalt en de lucht vervuult. Het grasmaaisel gebruiken ze om compost te maken en zij vragen de gemeente om bijvriendelijke zaden in ruil voor hun werk.

GroenGoed is een stichting uit Rotterdam die 8 buurttuinen onderhoudt. Zij maakten gebruik van de **Right to Challenge** om te worden erkend voor hun waardevolle werk, en krijgen nu blijvend betaald op basis van een gelijkwaardig contract met de gemeente.



Mogelijke bondgenoten

ASEED — info@aseed.net

Is een onafhankelijke NGO die campagne voert voor sociale en milieurechten in ons voedselsysteem. Zij ondersteunen kleinschalige voedselinitiatieven en beschermen hen, zoals Boerderij De Boterbloem die dreigt te moeten wijken voor een bedrijventerrein.

Commons Network — jens@commonsnetwork.eu

Nodigt iedereen uit om mee te schrijven aan een transitieplan voor Amsterdam, zodat voedsel meer een commons wordt en minder een verhandelbaar product.

Food Council MRA — a.vdvalk@chello.nl

Is een civiel platform dat werkt aan het opstellen van duurzaam voedselbeleid samen met de overheden van de Metropolitane Regio Amsterdam.

Meest voorkomende technische uitdagingen

Onder technische uitdagingen verstaan we technische moeilijkheden die buurttuinen belemmeren in hun succes. Ze kunnen worden opgelost door fysieke of sociale technieken.

Klimaatadaptief water geven

De meest genoemde uitdaging - waarbij het gaat om waterbeheer, automatische irrigatie, 100% lokaal water gebruiken en oppervlaktewater gebruiken.

Verdieping van het probleem

Amsterdam kent steeds meer droge voorjaren, zoals in 2020, en ernstige hittegolven in de zomer, illustratief voor de klimaatcrisis waar we in leven. Door de droogte en hitte moesten de tuinders van buurttuinen extra water geven om ze groen te houden, terwijl het 'grasfalt' van de gemeente bruin werd.

De moestuin in de Robert Cijferstraat en Moestuinen Lieven hebben geen toegang tot ander water dan dat uit hun huizen. Ook moesten zij leren hoe bepaalde planten niet teveel of te weinig water te geven. Green Tribe heeft meer technische kennis nodig en sociale organisatie om irrigatie te organiseren in ploegendienst, en willen een vijver maken voor wateropslag en biodiversiteit.

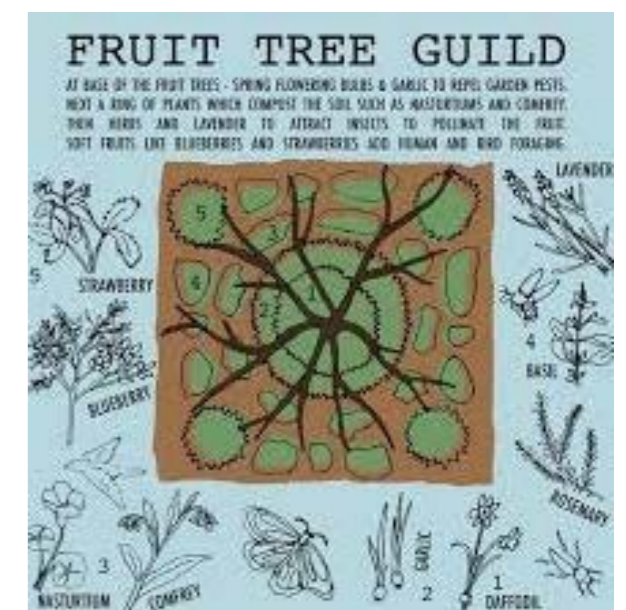
Voedseltuin IJplein wil zoveel mogelijk hemelwater opslaan om zo min mogelijk leidingwater te gebruiken. Ze proberen hiertoe een systeem aan te leggen om water van omringende daken op te vangen (scholen en woningen). Dit is een ingewikkeld proces dat samenwerking vraagt, o.a. met Waternet, en geld.

Hof van ACTA hebben al een hemelwateropvang, maar willen voor 100% lokaal in hun waterbehoefte voorzien. Het bleek dat er een harde kleilaag in de grond zit waardoor ze geen put kunnen slaan. Ze kijken nu bij de Olympiatuin af hoe je een dompelpomp op zonnepanelen kunt laten werken. Shaffy's Tuin en Soeptuin uit Noord zouden ook water willen oppompen, maar hebben te kampen met technologie en een hoog zoutgehalte in hun oppervlaktewater.

Gedeelde successen

De KasKantine heeft een 'just do it' aanpak. Zij sloegen eenvoudigweg een 5m-diepe put en installeerden een simpele elektrische pomp die water oppompt voor een irrigatie- en sproeisysteem. Iedereen is welkom om te komen kijken hoe het werkt ([e-mail](#)). Shaffy's Tuin heeft ook zelf hemelwateropvang aangelegd en laat bezoekers graag zien hoe zij het deden ([mail](#)).

Om zelfvoorzienend te worden in water kwam Hof van ACTA tot de conclusie dat zij hun tuin moesten aanpassen. Zij kiezen nu droogteresistente planten en teelten, verhogen het organische stofgehalte van hun bodem en gebruiken veel mulch om het



vochtgehalte in stand te houden. Als er weinig water is, geven ze alleen de nieuwe planten water, in de hoop dat de oudere planten het met hun diepere wortels redden. En ze transformeren hun tuin in een biodivers en productief voedselbos met onderhoudsvrije gildes.



Hof van Acta

Minder rugbrekend werk, meer onderhoudsvrije tuinen

Verdieping van het probleem

Veel buurttuinders hebben het gevoel dat er milieuvriendelijke technieken zijn die hen minder werk kosten aan wieden, composteren en watergeven. Ook heeft men het gevoel dat naarmate de bodem gezonder is en planten beter zijn aangeslagen, de tuin minder onderhoud nodig heeft.

Soep uit Noord heeft veel last van paardenbloem. Het kost twee uur naarstig wieden om ze uit te roeien uit een stuk tuin. Daar er niet genoeg vrijwilligers zijn om de hele tuin zo te bewerken, blijven de paardenbloemwortelsystemen zitten.

Anna's Tuin werkt met de permacultuurtechniek van zonering. Daarmee houd je bij de indeling van de tuin rekening met zones waar je vaak moet zijn en minder vaak. Heel belangrijk dat je groenten die je vaak water moet geven en moet wieden, niet in een vak zet waar je eigenlijk minder aandacht aan wilt hoeven besteden. Ook willen ze meer overstappen op eetbare vaste planten in plaats van arbeidsintensieve eenjarige teelten.

Gedeelde successen

Stadsboerderij Osdorp is erin geslaagd om een kippenren te gebruiken om hun collectieve werklust te verminderen. De kippen kunnen het onkruid opeten, wieden en de tuin bemesten. Ook hebben ze door een proactieve houding op tijd houtsnippers en compost bij de gemeente los gekregen, zodat ze minder hoeven te wieden en water geven (organische stofgehalte).

Successen zijn ook te danken aan sociale technologieën. Slatuinen en veel andere tuinen gebruiken Whatsapp-groepen om de oogst te delen en om hulp te vragen met watergeven

buiten de gewone werkdagen. Stadsboerderij Osdorp, Soep uit Noord, KasKantine en Anna's Tuin & Ruigte bieden alle vier educatie- en sociale programma's aan, waardoor ze meer vrijwilligers krijgen. Voorbeelden zijn praktische cursussen en stages, en wekelijkse studiegroepen en uitwisselingen om samen ontwerpen en teeltplannen te maken.



Vier AUAS-technologistudenten hebben een [GFT-versnipperaar ontworpen](#) om het eerste ondergrondse wormenhotel van Nederland te voeden. Het standaardmodel wormenhotel is minder effectief omdat bovengronds de temperatuur sterk fluctueert en omdat het afval in te grote stukken in het hotel wordt gestopt. Er zijn nog meer studenten en onderzoekers betrokken. Laten we universiteiten vragen ons direct te ondersteunen.

Mogelijke bondgenoten

Rainproof — www.rainproof.nl

Een goed gefinancierde publiek-private samenwerking die het stadsmilieu aanpast om bestand te zijn tegen droogte en overstromingen. Zij installeren o.a. eenvoudige regentonnen om hemelwater op te vangen.

Kabokkel, Oscar Vrij — amsterdam@tuinpomp.nl

Heeft veel pompen in buurttuinen geïnstalleerd in heel Amsterdam. Een held met veel kennis.

ANFP — amsterdamnetwork4foodplanning@gmail.com

Het Amsterdam Network of Food Planners is doorgestart en werkt aan de transitie van het Amsterdamse voedselsysteem. Zij kunnen hun netwerk mobiliseren en zo universiteiten betrekken om kennis en innovaties beschikbaar te maken voor buurttuinen.

Meest voorkomende sociale uitdagingen

Onder sociale uitdagingen verstaan wij de relaties binnen de buurttuin zelf en hoe de tuin zich tot de buurt verhoudt. Dit omvat ook de relaties tussen verschillende sociale en culturele groepen.

Diversere tuingroepen die een afspiegeling zijn van de buurt

Van alle uitdagingen was er bij de sociale de meeste variatie. 31% van de tuinen geeft aan dat zij graag inclusiever zouden willen zijn, ofwel sociaal diverser.

Verdieping van het probleem

Slatuinen ligt op een grasveld tussen sociale woningbouw en koophuizen. Het is een uitdaging voor hen om om te gaan met de sociaal-economische verschillen die er zijn tussen deze twee groepen. De huiseigenaars hadden meer vrijetijd, durf en kennis om de tuin te 'regelen' met de gemeente, en de bewoners van de sociale woningbouw konden hun tuintjes soms niet goed onderhouden en verloren zo hun tuin. Er is namelijk een wachtlijst.

Voedseltuin IJplein kent een uitdaging rond verschillen in ras, klas en leeftijd. De tuin ligt in een wijk met huurders met een migratieachtergrond, maar de meeste tuinders zijn wit, hoogopgeleid en van middelbare leeftijd. Daarop heeft de tuin het principe van 100% gemeenschappelijk onderhoud verlaten en individuele tuintjes uitgegeven; nu is de populatie gemengder en wordt er meer uitgewisseld en gedeeld. Het blijft moeilijk om elkaar te verstaan, doordat tuinders vaak geen Nederlands spreken.

Soep uit Noord zijn er zich bewust van dat zij als groep wit, hoogopgeleid en rijk zijn, in een gebied waar snelle gentrificatie optreedt en de sociale huurhuizen onder druk staan. Er is sprake van wantrouwen, en hoewel zij subsidie aanvroegen om de moestuincursus goedkoper te maken voor lage inkomens, is biologisch voedsel niet voor iedereen een prioriteit. Zij denken dat het tijd zal kosten om het vertrouwen op te bouwen.

Gedeelde successen

Startblok is een buurttuin waarin studenten en statushouders meedoen. De tuingroep wil nog meer doen zodat de statushouders zich thuis voelen, maar het vrijmaken van tijd en geld voor het vieren van verschillende voedselculturen was al een succes. Door kook- en eetfaciliteiten te hebben krijg je automatisch meer binding.



Slatuinen heeft succes gehad door het toestaan dat er in de tuin ruimte was voor andere activiteiten dan tuinieren. Iedereen mag de tuin in, en de tuin wordt dan ook gebruikt voor picknicks, verjaardagen en een plek voor taallessen. Hierbij was de succesfactor de picknickbanken en stoelen (sociale infrastructuur) en het uitnodigen van mensen zonder toezicht te willen houden.

Een succes van Shaffy's Tuin was een naschoolse tuinclub voor kinderen. Van iedere klas mag maar één kind meedoen en zo doen er kinderen van meerdere scholen mee aan de 3-uur durende lessen. Stichting Dock heeft de lessen goed begeleid. Stadsboerderij Osdorp heeft ook goede relaties opgebouwd met scholen uit de buurt door het aanbieden van een inschoolse voedsel-educatiecursus, veel kunst en een kindervoedseltuin.



Een gemeenschap blijven tijdens en na Covid-19

Tijdens corona zijn buurttuinen zonder twijfel groene oases geweest voor burens. Veel tuinders gaven aan hoe belangrijk de tuinen voor hen waren voor hun fysieke en mentale gezondheid tijdens de lockdown. Echter, er moesten ook veel buurtactiviteiten worden afgelast.

Verdieping van het probleem

Stadsboerderij Osdorp moest hun wekelijkse buurtkeuken stopzetten, waar tuinders van hun oogst heerlijke maaltijden koken voor de buurt. Er konden minder tuinders tegelijk in de tuin komen en ze moesten afstand houden. Er was veel onzekerheid over wat nog mogelijk was, en er was vrees dat de boerderij dicht moest en de planten dood zouden gaan. Het was lastig om een balans te vinden tussen sociaal zijn en veilig zijn.

In Shaffy's Tuin vonden de tuinders het vooral moeilijk om de groep bij elkaar te houden. Er konden geen verjaardagen meer worden gevierd waarbij iedereen bijpraatte en herinneringen ophaalde. Zulke gelegenheden worden gemist als een plek waar nieuwe leden erbij kunnen gaan horen. Nu het niet meer nodig is om aan een gezamenlijk doel te werken is er vaker verwarring en conflict in de tuin.

De nieuwe Moestuinen Lieven en Stadskas geven aan dat Covid het onmogelijk heeft gemaakt om nieuwe tuinders in het team op te nemen. Startblok heeft hun programma van sociale activiteiten moeten stopzetten, en Anna's Tuin missen de grote werk-

dagen voor vrijwilligers waar een heleboel werk werd gedaan. Tijdens zulke dagen leren de nieuwe mensen veel van de oude hap.

Gedeelde successen

Veel tuinen zoals Voedseltuin IJplein en Green Tribe zijn erin geslaagd de groep bij elkaar te houden door vast te houden aan regelmatige werkdagen en vergaderingen. Het gebruik van Whatsapp-groepen en groepsmails was een effectieve vervanging van live activiteiten, en voor het aangeven van persoonlijke voorkeuren en voor besluitvorming.

Bij Voedseltuin IJplein bijvoorbeeld geven sommige tuinders er de voorkeur aan om zoveel mogelijk te produceren terwijl anderen de nadruk leggen op niet spitten en een ecologische benadering. Als beide groepen de verschillen tussen hen kunnen accepteren en herkennen door concessies te doen, blijft de groep in tact.

Bij Green Tribe en het Mahatma Gandhi Plantsoen is het succes te danken aan ruimte voor experimenten, waar iedereen aan mee kan doen ongeacht zijn of haar ervaring. Green Tribe heeft zowel ruimte voor individuele tuintjes en gedeelde stukken, en zo is er een balans tussen eigen initiatief en groepsconsensus.

Stadsboerderij Osdorp gebruikt deze relatief rustige tijd om de tuin en het teeltplan samen opnieuw te ontwerpen. Er is meer tijd om van elkaar te leren en er is tijd om de tuin aan te vullen met vruchtbomen en permacultuurgildes. Meestal zijn de mensen die een tuin ontwerpen het meest betrokken; nu kunnen nieuwkomers die ervaring hebben en cocreators zijn.

Mogelijke bondgenoten

Bloei en Groei — info@bloeiengroei.org

Is een project van diverse buurt-, voedsel- en helende tuinen in Zuidoost (en binnenkort in Nieuw West). De tuin wordt geleid door vrouwen van kleur en het gaat om leren van elkaar en een gemeenschap zijn.

Mama D — communitycentredknowledge@gmail.com

Richt zich op leerprocessen in gemeenschappen waardoor intercultureel bewustzijn ontstaat en sensitieve solidariteit ontstaat.

Meest voorkomende economische uitdagingen

Bij economische uitdagingen gaat het om de toegang tot middelen om te groeien en bloeien. Het aanboren van middelen en geld om dingen te kopen en duurzame alternatieven zoals zelfvoorzienendheid, ruileconomie en sociale solidariteitseconomie.

Meer commons en hernieuwbare hulpbronnen, minder financiële inputs

Verdieping van het probleem

Deze uitdaging gaat over de wens van veel tuinen om niet afhankelijk te zijn van externe hulpbronnen zoals compost en zaden. Green Tribe heeft kennis van compostering, maar heeft te weinig organisch afval in hun buurt om te composteren. Ook moeten zij zaad kopen van zadenhandels om het op tijd te hebben voor het plantseizoen. Als Reclaim the Seeds was doorgedaan had dit anders geweest. Nu zijn ze van plan om, net als Hoektuin, hun best te doen om in de buurt of in het stadsdeel een zadenruil te organiseren.

Moestuinen Lieven wil dit omzeilen door geld aan te vragen, bijv voor het opzetten van hemelwateropvang en het bouwen van een opslagschuurtje. Dan wordt het tuinieren ook mogelijk voor iedereen. Beide tuinen liggen op grond van woningcorporaties en hebben eigenlijk het voorrecht van aanzienlijke financiële bijdrages, maar de corporaties houden de boot af of vertragen hun steun.

Voedseltuin IJplein en Moestuin Robert Cijferstraat gaven aan dat zij afhankelijk waren van fondsen omdat er niet genoeg geld in hun gemeenschap zit. Bij Voedseltuin IJplein doen ze dit door mee te doen aan wedstrijden en hiermee geld te verdienen. Gelukkig zitten er enkele ervaren fondsenwervers in de tuin, maar die worden wat moe. Hoe deze afhankelijkheid te verminderen?

Gedeelde successen

Het Mahatma Gandhi Plantsoen had zich opgeworpen als de locatie voor het [Farmsterdammer](#) evenement in mei 2020, waar honderden Amsterdammers zaden en plantjes kwamen ruilen. Uit dit evenement kwam een levendige discussiegroep van meer dan 1000 leden voort die nog steeds doorgaat. In plaats van een keuken te bouwen in de tuin, schakelde de tuingroep Taste Before You Waste in en gebruikte hun keuken voor het maken van pesto van brandnetel en goudsbloem.



Soep uit Noord was succesvol in het aanvragen van geld voor belangrijke infrastructuur voor zelfvoorziening, zoals twee putten voor druppelirrigatie, houtsnippers en wormencompost om de bodem te voeden. Ook zijn zij ondersteund door Placemakers, die in opdracht van de gemeente placemaking doen in Noord. Hierdoor kregen zij makkelijker steun van Groen in de Buurt en subsidies.

Hof van ACTA slaagde erin om met crowdfunding het geld bij elkaar te krijgen voor een 3-jarig beplantingsplan. Tuingroepleden woonden een workshop bij van voornatuur.nl en gebruikten een regeling waarbij de provincie 50% bijlegt van alles wat je zelf hebt opgehaald. Zij kopen er bomen en vaste planten van, die niet ieder jaar hoeven te worden verplaatst.

Delen van oogst

Bijna alle buurttuinen zijn in de openbare ruimte, waarbij de hele buurt toegang heeft tot de tuin en democratisch mag meebeslissen over de toekomst van de tuin. Bij het delen van de oogst ontstaan soms uitdagingen.

Verdieping van het probleem

In de gesprekken met de tuinen gaf 25% aan dat het verlies van oogst een significant economisch probleem is. Bij Stadsboerderij Osdorp werden de pompoenen en de pepers uit de kas gestolen. Naar hun idee zou een betere band met de buurt en met jongeren een oplossing kunnen zijn.

Shaffy's Tuin ligt naast het levendige café Hannekes Boot. Dit heeft geleid tot vrij veel ongelukken waar dronken mensen planten hebben vernield en oogst verloren is gegaan. Ook zijn groenten en fruit gestolen uit de tuin. Zij horen graag ideeën hoe zij hun oogst beter kunnen behouden?

Hoektuin heeft een uitdaging met oogsten door het publiek: te veel en te gewelddadig. Zij willen hun oogst best met de buurt delen, maar graag wat 'beter' en respectvoller. Ze leggen uit dat onbekende burens kruiden, fruit en groenten te vroeg oogsten en vaak de hele plant eruit trekken. Ze zouden willen dat burens zich houden aan een plukregel van 10% van een plant in een vak.

Gedeelde successen



Voedseltuin IJplein heeft sinds het begin groenten gekweekt voor een Voedselbank. Net zoals andere tuinen willen zij hun oogst delen met de buurt, vooral de armere bewoners die vaak geen toegang hebben tot verse groenten. Nadat zij eerst steeds beleefd bedankt werden voor hun traditionele Hollandse groenten, besloten ze de bewoners te vragen wat zij wilden eten en nu hebben ze hun teeltplan aangepast.

Het Mahatma Gandhi Plantsoen deelt deze houding en werkt samen met een vluchtelingen-ondersteuningsgroep, Wereld-

huis. Zij hadden een overvloed aan goudbloemen en merkten dat de grote bitterheid van de bloemen teveel voor hen was. Daarop verwerkten zij de goudbloemen in een pesto met brandnetels en zonnebloempitten en was het een groot succes.



Mogelijke bondgenoten

Groen in de Buurt

Is een gemeentelijk programma om het vergroenen van de openbare ruimte door bewoners te ondersteunen en financieren. Het meeste budget gaat naar het ondersteunen van nieuwe initiatieven, vooral (maar niet alleen) de aanleg. Sommige groepen zijn erin geslaagd om bestaande tuinen uit te laten breiden.

Crowdfunding

Goede platforms zijn [voorjebuurt](http://voorjebuurt.nl) en [crowdaboutnow](http://crowdaboutnow.nl).

Reclaim the Seeds — reclaimtheseeds-amsterdam.nl/en/home-en/

Is een jaarlijks festival aan het begin van de lente / het plantseizoen waar zaden en kennis worden uitgewisseld.

Goed om te weten, maar wat nu?

Veel dank voor het doorlezen van de meest voorkomende uitdagingen van buurttuinen in Amsterdam. Als organisatoren (zaaiers) van het Solidariteitsnetwerk Buurttuinen voelen we veel dankbaarheid en respect voor de deelnemende buurttuinders. Bedankt voor het werk dat jullie doen om het leven in de stad duurzaam te maken, en voedsel te delen in diverse gemeenschappen!

Zoals we in het begin al aangaven zien we dit rapport als een composteringsproces waarmee we voeding kunnen geven aan een gezond netwerk van wederkerigheid. Het blijkt dat we veel gemeen hebben, en de successen kunnen andere tuinen helpen hun uitdagingen te overwinnen.

Nu we weten wat er te leren viel stellen we voor om in de winter door te gaan met composteren en te experimenteren met de permacultuurprincipes 'observeren' en 'kleine, langzame oplossingen gebruiken'.

We houden 3 winter webinars, open voor iedereen, waar we de tien meest voorkomende uitdagingen uit dit rapport naar voren halen, en ze laten bespreken door deelnemers en andere betrokkenen. Zo worden de kennis, ervaring en gevoelens gekeerd als in een composthoop, en gaan we steeds beter begrijpen wat er te halen is door de uitwisseling. Hopelijk komen er meer leervragen naar boven en levert de rijpe compost een kort en goed inzicht op hoe we zo'n solidariteitsnetwerk kunnen vormen. Een netwerk waar werkgroepen en actieplannen omhoog schieten als kiemen.

Laten we samenwerken om de buurttuinen en kleinschalige voedselinitiatieven in onze stad te laten bloeien en groeien. Laten we met onze solidariteit bewegingen maken zoals die voor rassengelijkheid en milieurechten. Voor een regeneratieve rol in het 'peasant food web' ¹ en het realiseren van ons recht tot 'voedselsoevereiniteit' ².

Wil je je bij het netwerk aansluiten, meedoen aan de winter webinars en/of helpen bij het opzetten van het Solidariteitsnetwerk Buurttuinen in Amsterdam? Stuur dan een mail aan toby@aseed.net.

1. The Peasant Food Web – Een wereldwijd netwerk van boeren, vissers, herders, veehouders, veeboeren, landloze voedselaanbieders, imkers en composteerdere die hun vindingrijkheid gebruiken in allerlei ongunstige ecologische en sociale omstandigheden om 70% van het voedsel wereldwijd te produceren. Ze hebben minder dan 20% van de hulpbronnen van de wereld in bezit, maar ze beschermen 80% van de biodiversiteit in de wereld terwijl ze nog steeds geen onderdeel zijn van industriële landbouw.

2. voedselsoevereiniteit – Het recht van alle mensen om hun eigen voedselsysteem te ontwerpen en te beïnvloeden; het recht op gezond, cultureel passend en duurzaam geproduceerd voedsel (Nyéléni Declaration).

