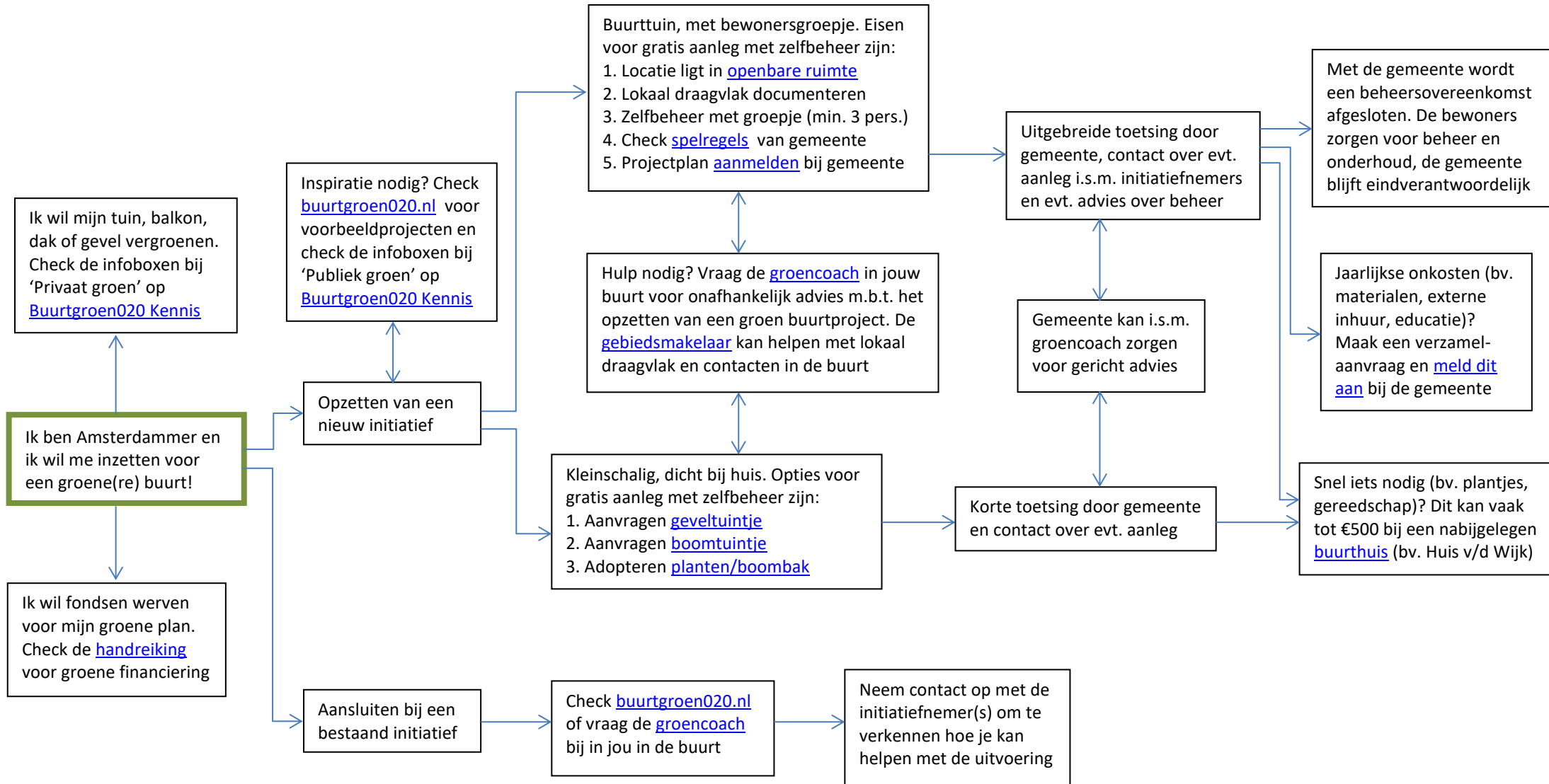


Wegwijzer voor groene initiatiefnemers in Amsterdam



Meehelpen aan een groene en schone buurt

Iedereen woont graag in een schone en groene buurt. Wilt u meehelpen aan een fijne woonomgeving? Wij ondersteunen graag uw initiatief. Bijvoorbeeld met een geveltuin, een boomtuin of met het lenen van een afvalrijper. U kunt ook helpen door het adopteren van een container of plantenbak.

Resultaten 1 t/m 9 getoond - 9 resultaten



Afvalrijpers of afvalringen lenen



Afvalcontainer adopteren



Geveltuin aanvragen



Boomtuintje aanvragen



Planten- of boombak adopteren



Wormenhotel



Samen groen in de buurt beheren



Straat of speelplaats onderhouden



Stadslandbouw



Samen groen in de buurt beheren



Als u het leuk vindt om met een groep burens een stuk groen in de openbare ruimte in te richten en te verzorgen, dan kunt u een aanvraag doen. Het kan gaan om een moestuin, heemtuin, vlinderstrook, bloemenweide of een nieuw aan te leggen groenvak of groenstrook. U kunt zich ook aansluiten bij een bestaande tuingroep.

Aanmelden voor informatie

Na aanmelding nemen we binnen 2 weken contact met u op. Dan bespreken we de mogelijkheden voor uw buurt.

Aanmelden voor informatie

U kunt zich ook afmelden met dit formulier.

Regels en voorwaarden

We hebben een aantal regels en voorwaarden opgesteld om ervoor te zorgen dat u goed voor het stuk openbaar groen goed zorgt.

- Omdat het om een groot stuk grond gaat, kunt u zich alleen met een groep aanmelden van minimaal 3 verschillende burens. U tekent gezamenlijk een contract met de gemeente voor het beheer.
- Alle tuingroepleden wonen in de wijk waar het stuk groen ligt.
- Uw tuingroep moet toestemming hebben van bewoners die binnen 20 meter van het stuk groen wonen.
- [Alle regels en voorwaarden](#)

U moet akkoord gaan met alle voorwaarden.

Tips voor de praktijk:

- Aanmelden voor informatie betekent dat het verzoek doorgestuurd wordt naar het stadsdeel en dat er van daaruit verder contact wordt opgenomen.
- Er is een kernteam nodig van min. 3 buurtbewoners waarmee een beheerovereenkomst wordt afgesloten (om afspraken vast te leggen, niet rechtsgeldig).
- In de praktijk blijkt dat ook bewoners uit andere wijken kunnen deelnemen in een tuingroep. Wel is het raadzaam vooral mensen uit de buurt te betrekken.
- Het lokaal draagvlak dient gedocumenteerd te worden d.m.v. een handtekeninglijstje waarbij in ieder geval direct omwonenden akkoord gaan.

Regels en voorwaarden openbaar groen groot

De gemeente heeft regels en voorwaarden opgesteld voor het beheer en onderhoud van moes- of heemtuinen, vlinderstroken, bloemenweides, nieuw aan te leggen groenvakken of -stroken. We kunnen altijd extra voorwaarden stellen bij bepaalde stukken openbaar groen.

Bewoners kunnen zich alleen opgeven voor het zorgen voor een stuk openbaar groen dat eigendom is van de gemeente. De gemeente zorgt zelf voor bomen en hagen. De gemeente blijft eigenaar van het stuk grond en van de voorzieningen die erop staan.

Algemene afspraken

Voor iedereen die meehelpt met het beheren van een stuk openbaar groen geldt:

- Het werk is vrijwillig. U krijgt niet betaald.
- Het stuk groen moet er altijd verzorgd uitzien.
- U ruimt zelf het tuinafval op. U kunt dit kwijt in de gft-container of als die er niet is bij het restafval.
- U ruimt zelf zwerfafval op.
- U gebruikt geen chemische bestrijdingsmiddelen.
- U mag geen dieren houden op het stuk groen.
- U mag geen objecten plaatsen.
- Het stuk groen is openbaar en voor iedereen toegankelijk.

Tips voor de praktijk:

- Per stadsdeel kunnen er aanvullende regels gelden. Ook kunnen er specifieke regels gelden op een bepaalde locatie.
- Eigendom van de gemeente (openbare ruimte) kan je online checken via deze [kaart](#).
- Bomen en hagen vallen niet onder medebeheer en mogen in principe niet door bewoners onderhouden worden.
- De inzet van de tuingroep (incl. de initiatiefnemers) dient volledig op vrijwillige basis te zijn.
- Verzorgd beheer kan ook ecologisch zijn; oftewel beperkte en gerichte ingrepen om de biodiversiteit te stimuleren.
- Tuinafval kan je gebruiken om compost te maken, bv. via een composthoop of een wormenhotel.
- Bepaalde objecten mogen in afstemming met de gemeente wel, bv. een regenton en/of een materiaal- of gereedschapskist.
- Het plaatsen van een (laag) hek met poortje bij een moestuin mag vaak wel, o.a. om honden en katten buiten te houden.

Afspraken over beplanting

U mag de inrichting van het stuk groen zelf bepalen. Wel gelden deze regels:

- Plant bij voorkeur alleen planten die in Nederland voorkomen (inheemse plantensoorten).
- U mag geen giftige planten of woekerende planten (bamboe) neerzetten.
- U mag geen bomen, hagen of houtvormende (prik)struiken planten. Als u dat toch graag wilt, dan moet u hierover afspraken maken met het stadsdeel.
- Naast voet- en fietspaden mogen geen planten of struiken met stekels of doornen staan.
- Overhangend groen mag de doorgang niet beperken.
- Verkeersdeelnemers moeten goed zicht op de weg hebben. De hoogte of grootte van de beplanting mag dit niet belemmeren.

Opzeggen

- Als u wilt stoppen, moet u dat schriftelijk doorgeven. Dat kan via [het online formulier](#).
- Ook de gemeente kan de samenwerking opzeggen. Bijvoorbeeld als u zich niet aan de afspraken houdt. U krijgt vooraf een waarschuwing per mail of brief.

Afspraken over beheer

We gaan er vanuit dat 1 huishouden maximaal 15 m² onderhoudt. Daarom willen we het beheer verdelen over 3 of meer verschillende huishoudens. Alle deelnemers tekenen het contract met de gemeente. Verder gelden de volgende afspraken:

- Het openbaar groen mag niet gebruikt worden voor commerciële doeleinden of door een derde partij. Tenzij de gemeente hiervoor toestemming heeft gegeven.
- Graaf niet te diep, maximaal 30 cm. Anders kunt u kabels en leidingen beschadigen.
- Houd putten, bankjes en andere openbare voorzieningen toegankelijk.
- Als we een onveilige of ongewenste situatie zien, moet u dit direct verhelpen.

Verontreinigde grond

Op veel plaatsen in Amsterdam is de bodem verontreinigd. Daar kunt u alleen eten verbouwen in bakken. Als u een moestuin wilt aanleggen, dan vertellen we wat er die plek kan.

Toegang tot het stuk openbaar groen

De gemeente of nutsbedrijven kunnen zonder toestemming werkzaamheden verrichten. We vergoeden de schade die daarbij ontstaat niet.

Tips voor de praktijk:

- Handig om te bekijken; online overzichten van [wilde inheemse planten](#), [verkopers van biologische en/of inheemse zaden](#) en [giftige planten](#).
- De 15m² per huishouden is m.n. een handige richtlijn voor buurtmoestuin. Er kunnen redenen zijn om hier in overleg met de gemeente van af te wijken.
- Vanuit de gemeente Amsterdam is er een [overzichtskaart bodemkwaliteit](#). Klik op de kaart op het gebied naar keuze voor meer informatie.
- Voor het opzetten en duurzaam in stand houden van een groen buurtproject is vraaggerichte, onafhankelijke begeleiding beschikbaar via [groencoaching](#).

Disclaimer

Dit document biedt een praktische vertaling van het proces en de spelregels m.b.t. groene buurtinitiatieven in Amsterdam. De wegwijzer en tips zijn strikt bedoeld als vrijblijvend hulpmiddel voor groene initiatiefnemers om praktisch inzicht te krijgen in beleid en regelgeving. Er kunnen geen rechten ontleend worden aan dit document.